



密级：公开资料

TTC SDK

开发环境安装说明

文档版本：V1.5

深圳市昇润科技有限公司

2017 年 03 月 29 日

版权所有

版本	修订日期	修订人	审稿人	修订内容
1.0	2016-06-08	廖健焜	张眼	1. TTC CC2640 开发环境安装说明发布
1.1	2016-07-09	郭高亮	张眼	1. TTC CC2640 开发环境安装说明完善
1.2	2017-01-17	郭高亮/ 邱博通	张眼	1. 使用 SDK 安装包, 简化开发环境搭建步骤
1.3	2017-02-13	郭高亮/ 邱博通	张眼	1. 增加常见问题说明 2. 增加 IAR 注册方法说明
1.4	2017-03-24	郭高亮/ 邱博通	张眼	1. 增加开发环境卸载说明 2. 增加 SDK 版本与 IAR 版本说明
1.5	2017-03-29	郭高亮	张眼	1. 完善 IAR 安装、启动权限说明

目 录

1. Windows 环境下搭建 TTC SDK (CC2640) 开发环境.....	1
1.1. CC2640 SDK 安装包.....	1
1.2. 安装 IAR Embedded Workbench.....	6
1.2.1. 注意事项.....	6
1.2.2. 安装步骤.....	6
2. 程序烧写.....	23
2.1. IAR 环境下烧写.....	23
2.2. Flash Programmer 2 工具烧写.....	30
3. 常见问题(Q&A).....	31
3.1. 无法自动修改环境变量.....	31
3.2. IAR 成功注册与否.....	32
3.3. 开发环境卸载.....	34
3.4. SDK 版本与 IAR 版本说明.....	34
4. 联系我们.....	35

1. Windows 环境下搭建 TTC SDK (CC2640) 开发环境

开发环境搭建分为两部分：CC2640 SDK 安装包及 IAR Embedded Workbench. 按照以下步骤分别安装，即可开始基于 TTC SDK (CC2640) 的 BLE 项目开发。

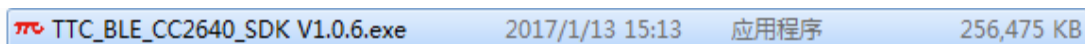
注：WindowsXP/7/10 均已通过验证。

1.1. CC2640 SDK 安装包

CC2640 SDK 安装包，将 BLE 协议栈、SDK 说明文档、开发所需相关工具及驱动等集成在一起，并完成环境变量等相关配置，便于快速搭建 TTC SDK 的开发环境。其中涉及的小工具，如：FlashProgrammer/Boundary/Python/ OAD bin 文件转换工具等。

例如 TTC_BLE_CC2640_SDK V1.0.6.exe 在 Windows7 32bit 系统的安装过程及相关注意事项如下：

右键以管理员身份运行、或双击 TTC_BLE_CC2640_SDK V1.0.6.exe，开始安装：

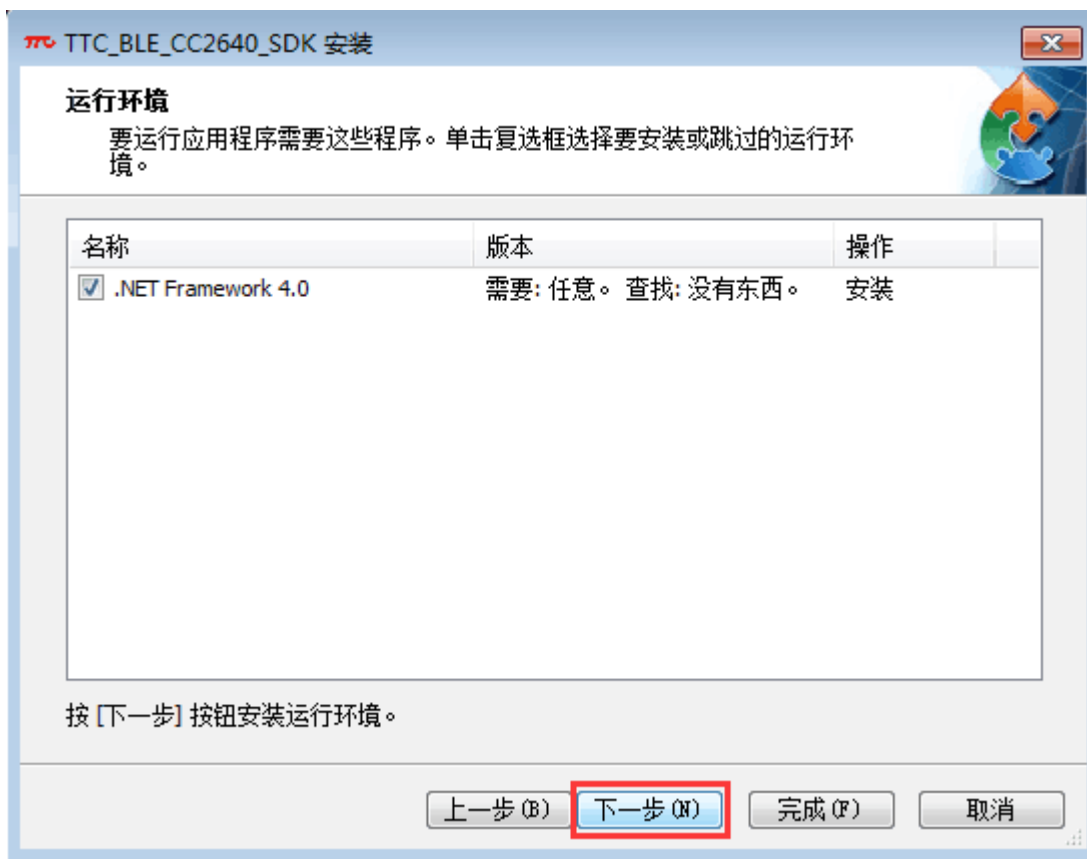


点击下一步

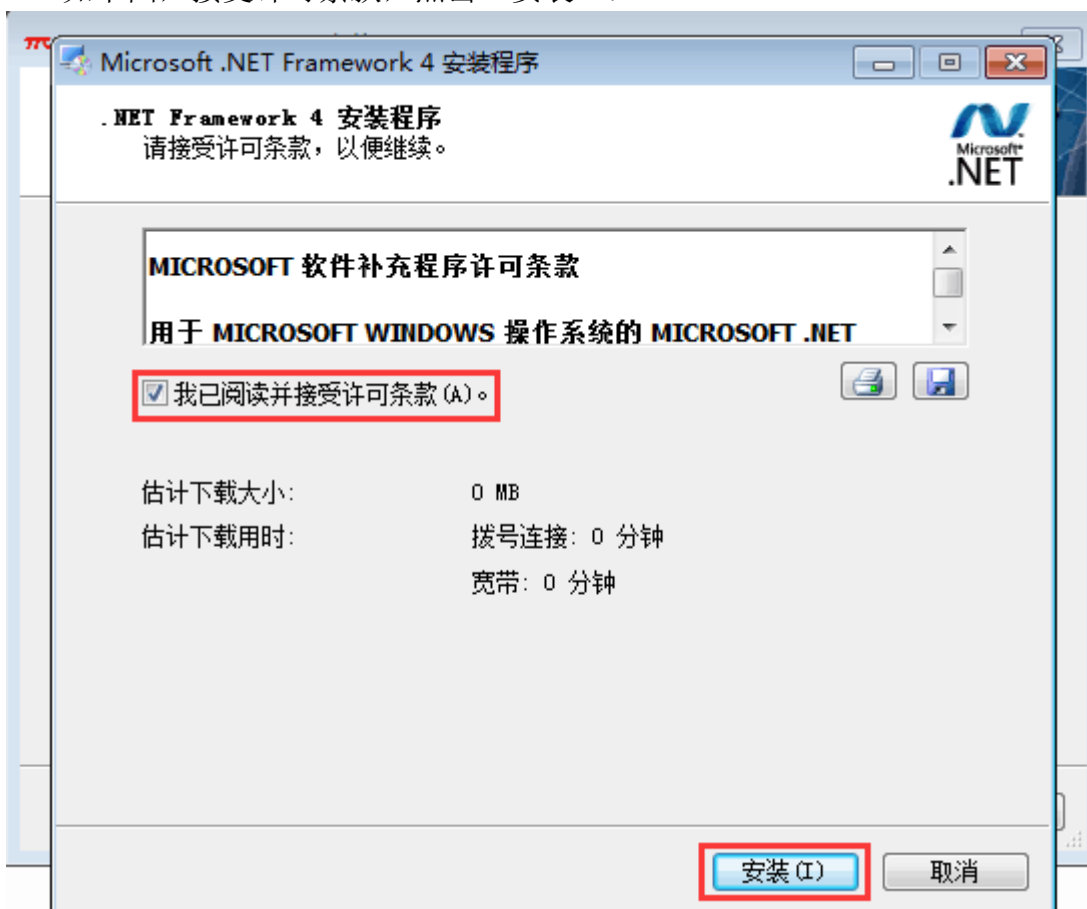


WindowsXP 及 Windows7 会提示安装 “.NET Framework 4.0”，按以下步骤安装即可。如下图，点击“下一步”

Windows10 系统已经预装，不会出现 “.NET Framework 4.0” 的安装提示。



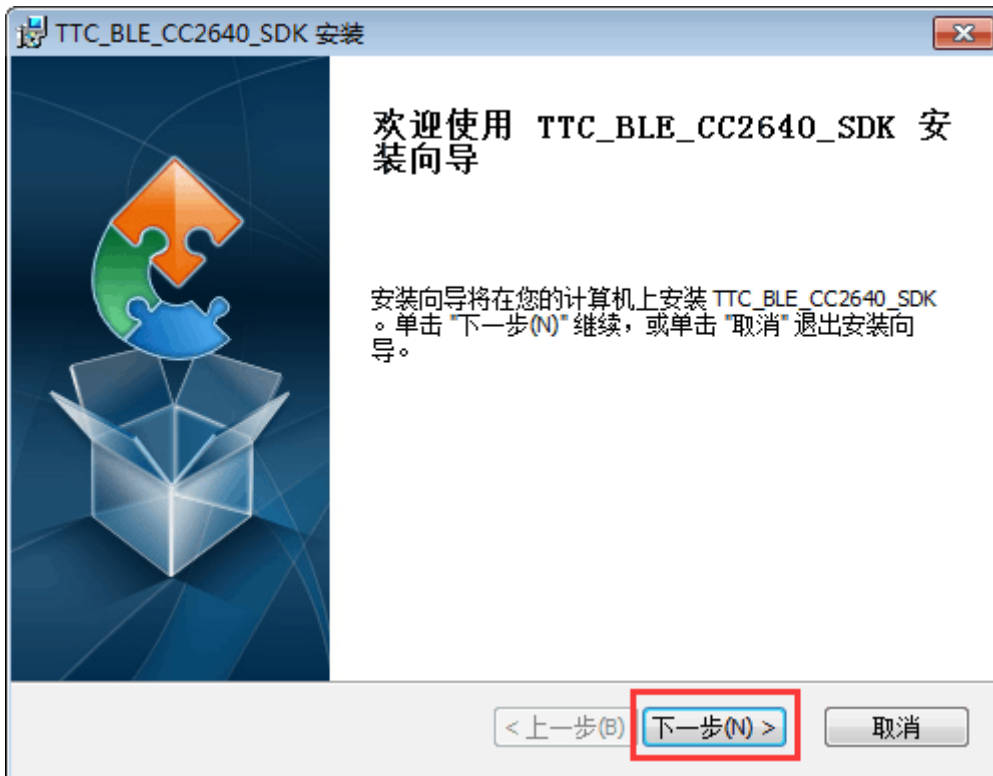
如下图，接受许可条款，点击“安装”：



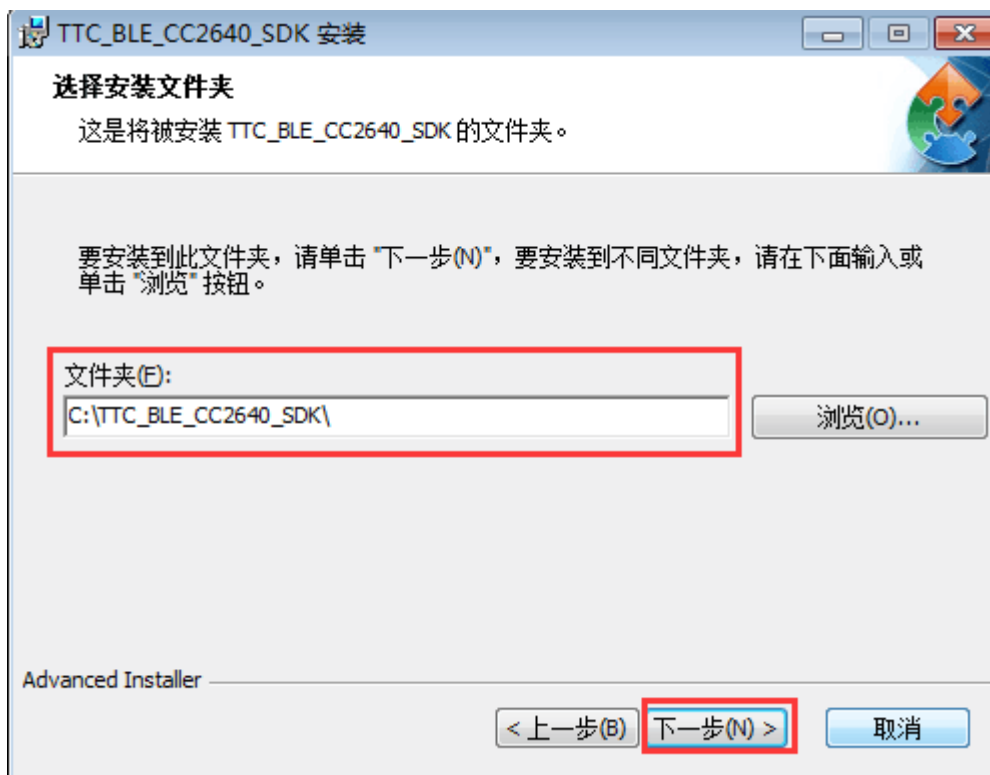
“.NET Framework 4.0”安装需要较长时间，如下图，点击“完成”：



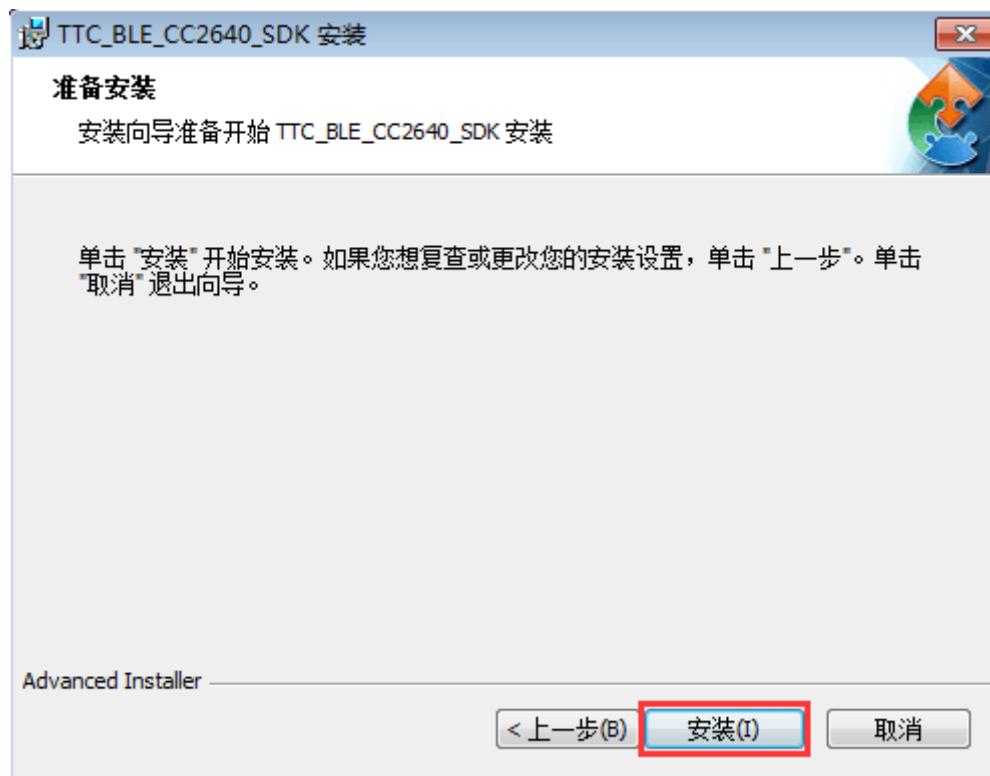
如下图，点击“下一步”：



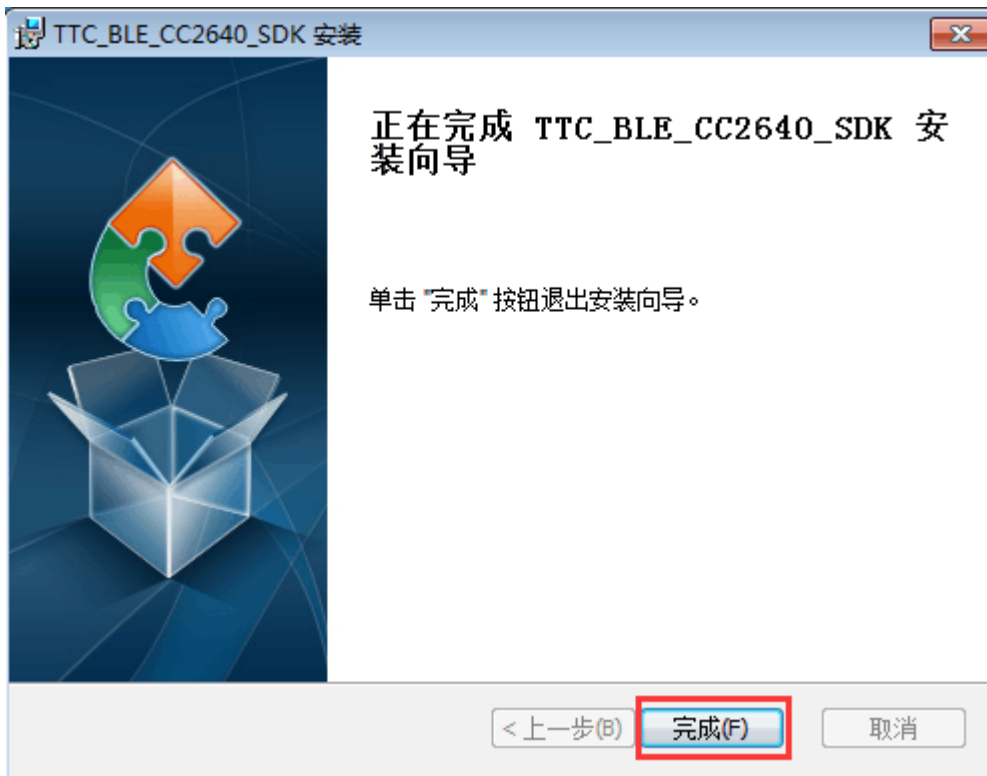
建议使用默认路径如下。若需修改路径，路径请勿包含中文及空格。



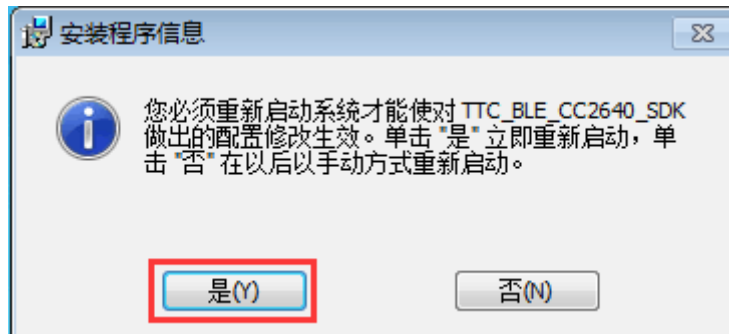
如下图，点击“安装”：



安装完毕，点击“完成”，如下图：



如下图提示，点击“是”，则立即重启电脑。



电脑重启后，TTC SDK(CC2640)安装包完成安装。
安装完成之后，Windows 开始菜单中会有相应的快捷方式。

1.2. 安装 IAR Embedded Workbench

1.2.1. 注意事项

(1) 安装路径

特别注意：

任何版本 Windows，需要修改 IAR 安装路径！路径不可包含空格、中文！统一修改安装路径，以减少不必要的麻烦。

(2) 权限问题

IAR 安装完毕后，启动 IAR 仍需要管理员权限！

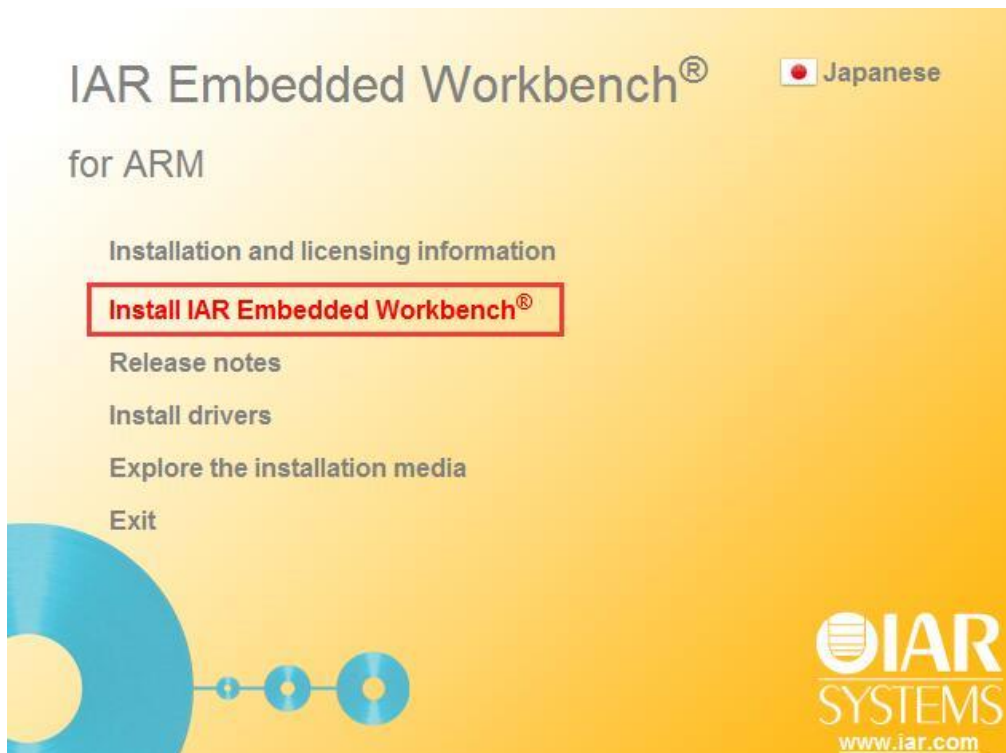
1.2.2. 安装步骤

以安装 IAR 7.7 为例，说明安装步骤。若需使用其他版本 IAR，如 IAR 7.8，安装及注册方法与 7.7 版本一致。

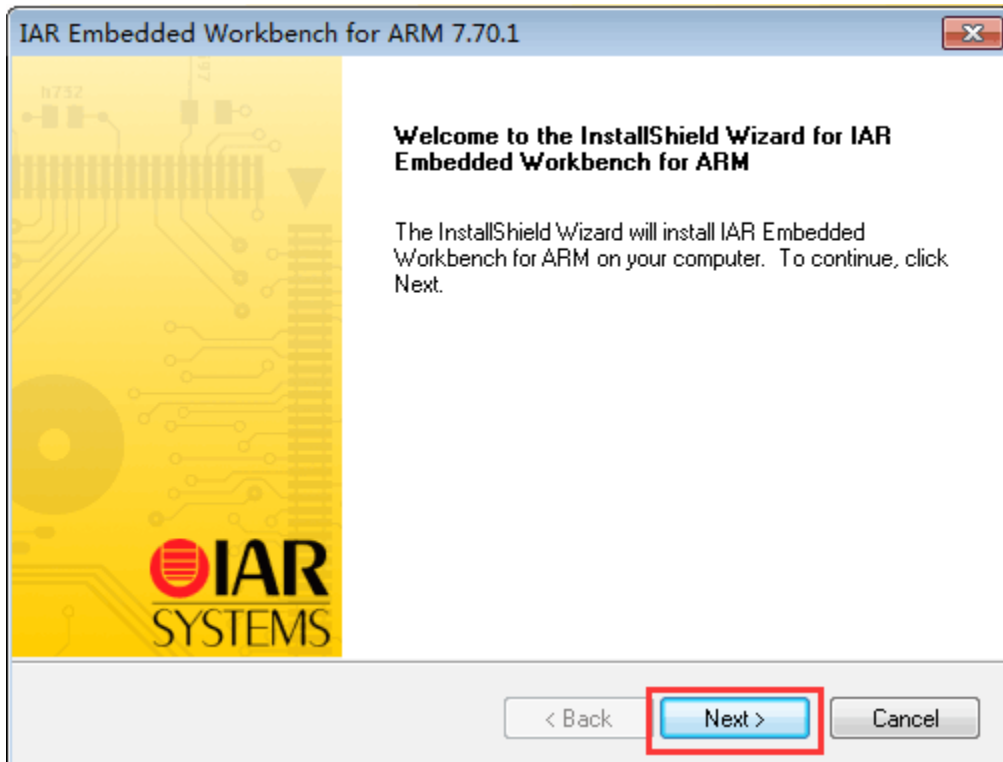
右键以管理员身份运行 EWARM-CD-7701-11486.exe，开始安装 IAR Embedded Workbench，IAR 版本为 7.7。



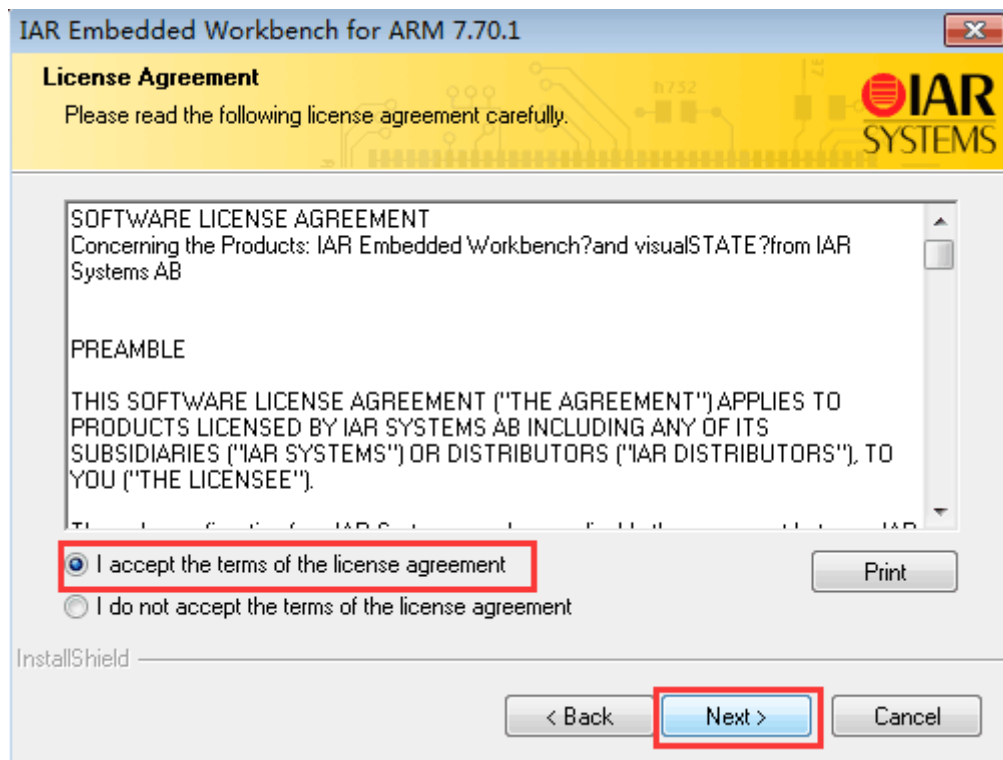
如下图，点击“Install IAR Embedded Workbench”



如下图，点击“Next”



如下图，选择“I accept...”，再点击“Next”：

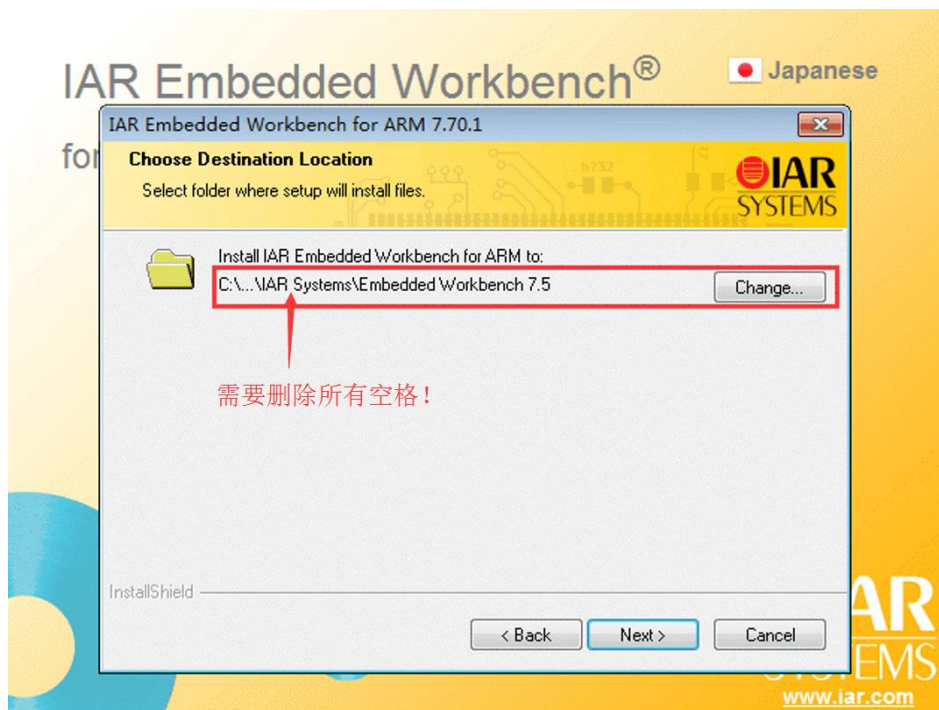


IAR 安装路径不可包含空格（不同系统有所差异）！所以不论 Windows 系统是什么版本，安装 IAR 时必须修改路径，删除默认路径中的所有空格。

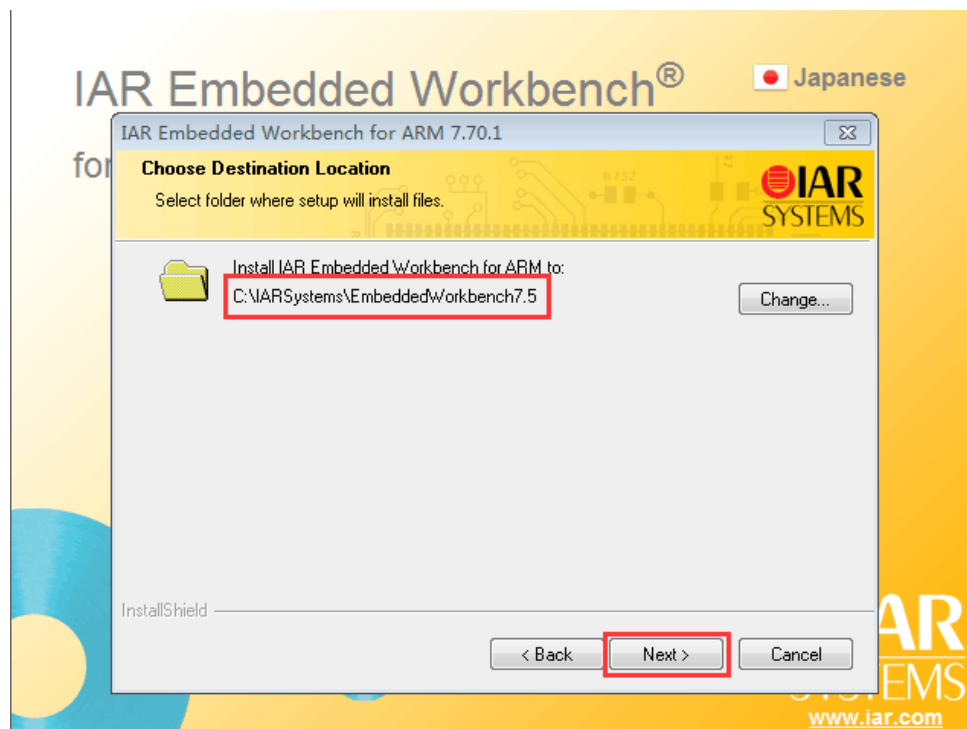
建议统一修改安装路径，不使用默认路径。可以使用如下路径：

C:\IARSystems\EmbeddedWorkbench7.5

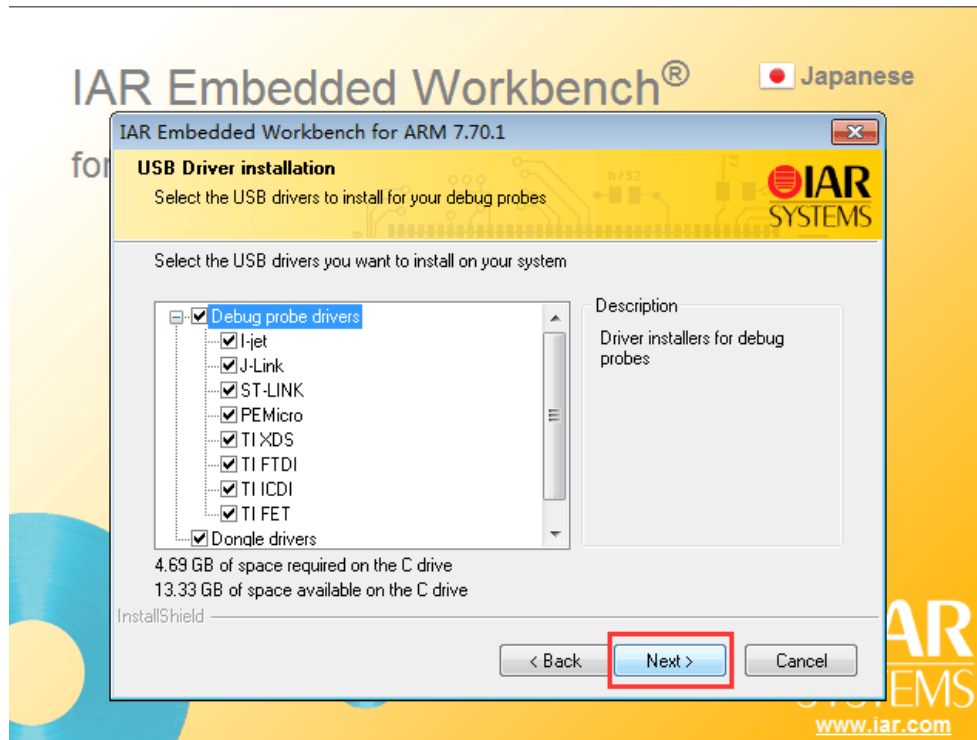
默认安装路径如下图，点击“Change”：



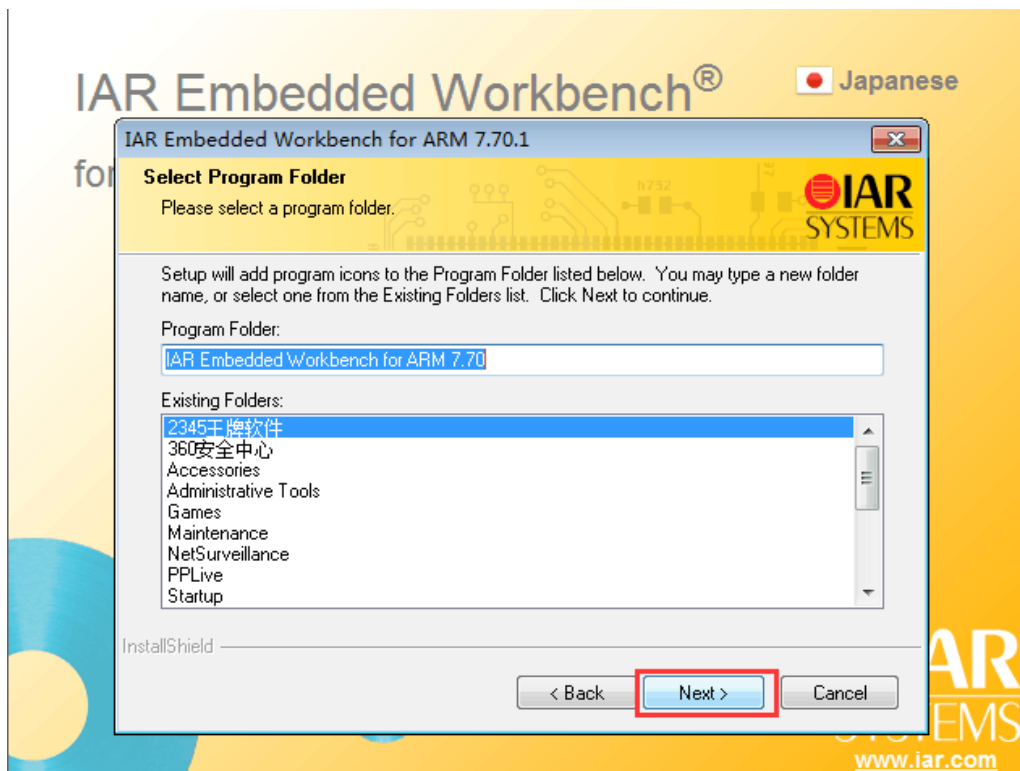
修改路径如 C:\IARSystems\EmbeddedWorkbench7.5，点击“Next”：



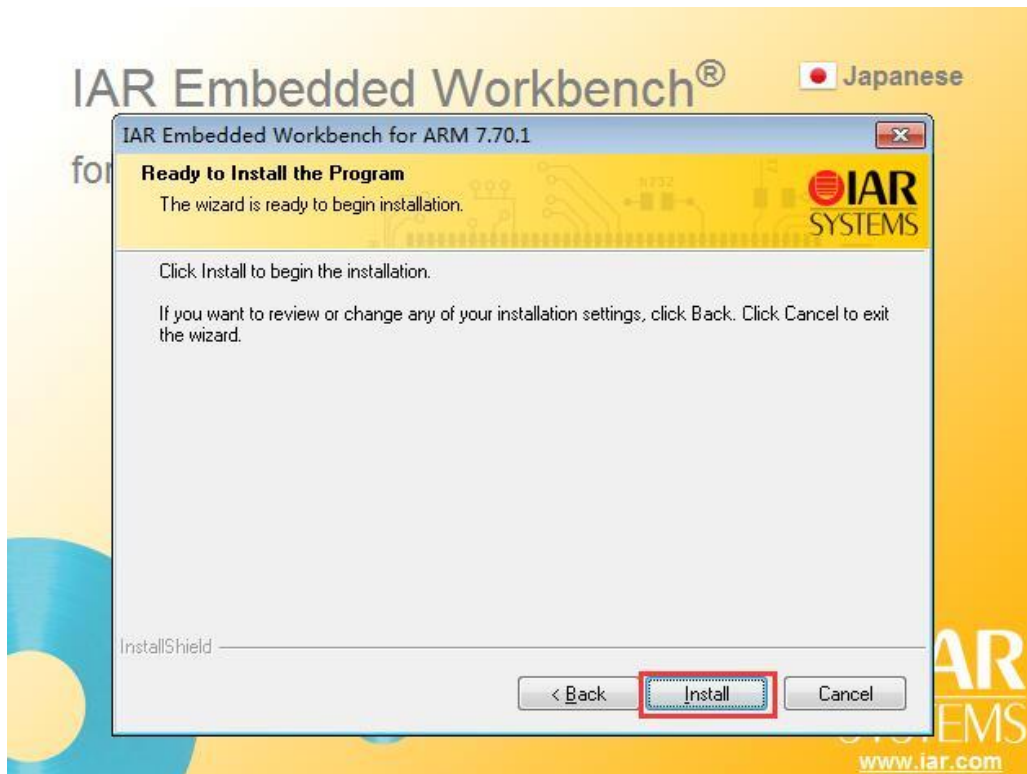
“Debug probe drivers” 仅需勾选“TI XDS”，也可默认全部勾选(安装驱动多会增加安装时间)，如下图，点击“Next”：



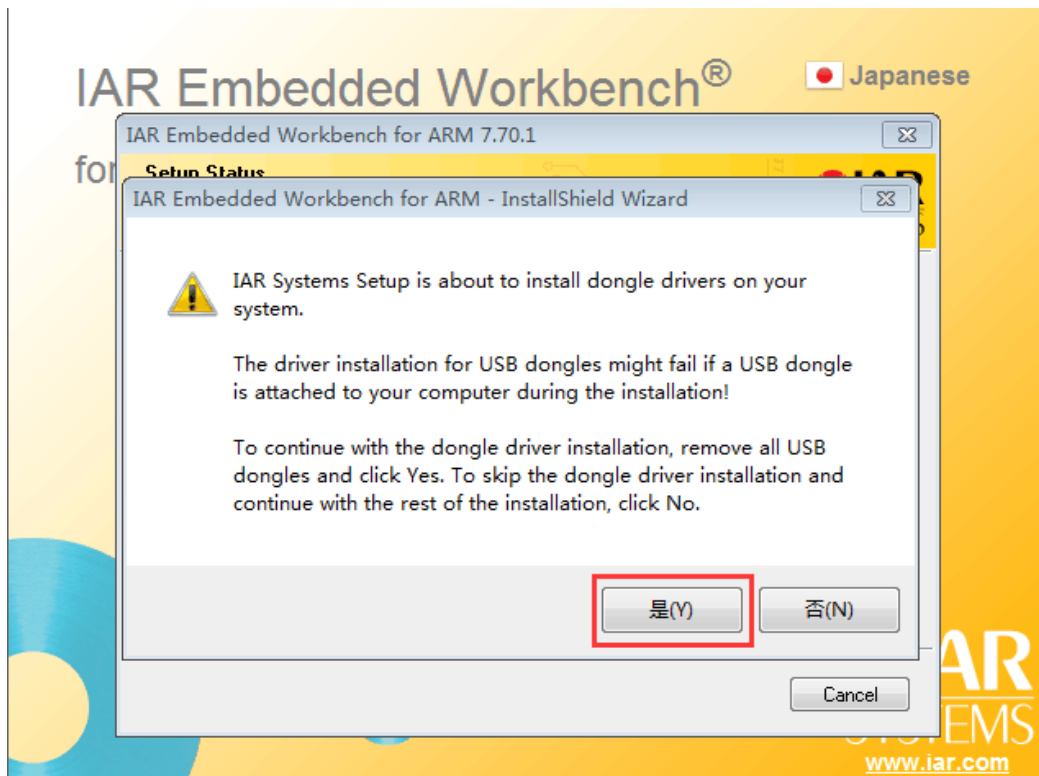
如下图，点击“Next”：



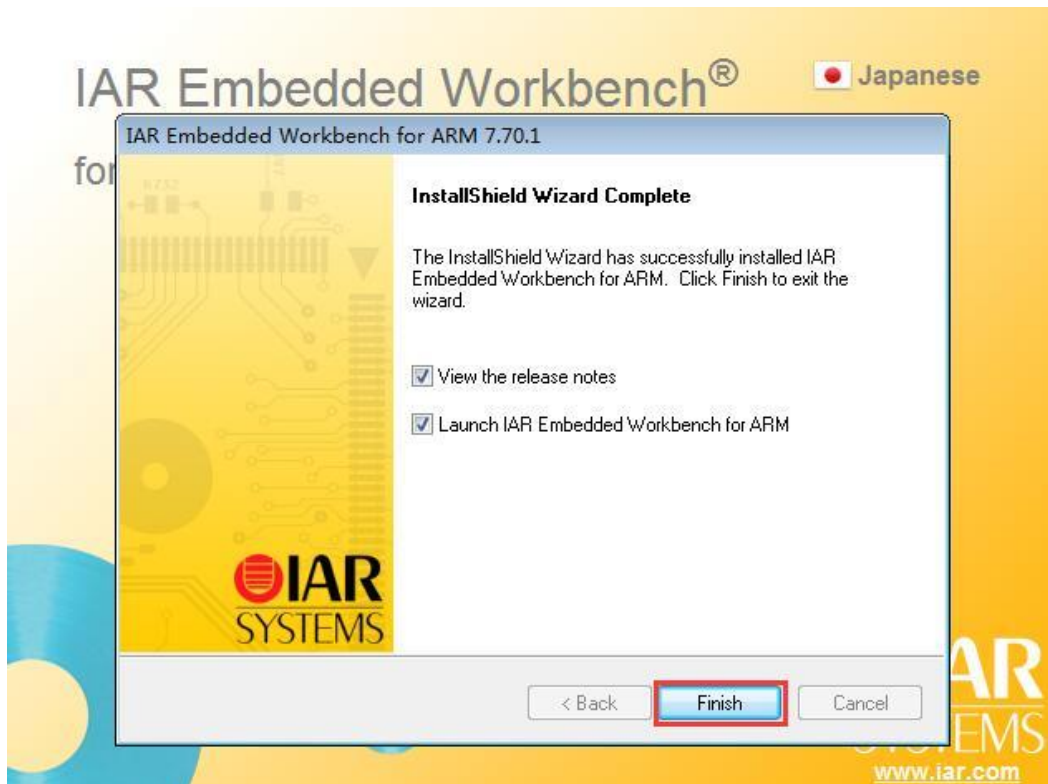
如下图，点击“Install”：



如下图，点击“是”：



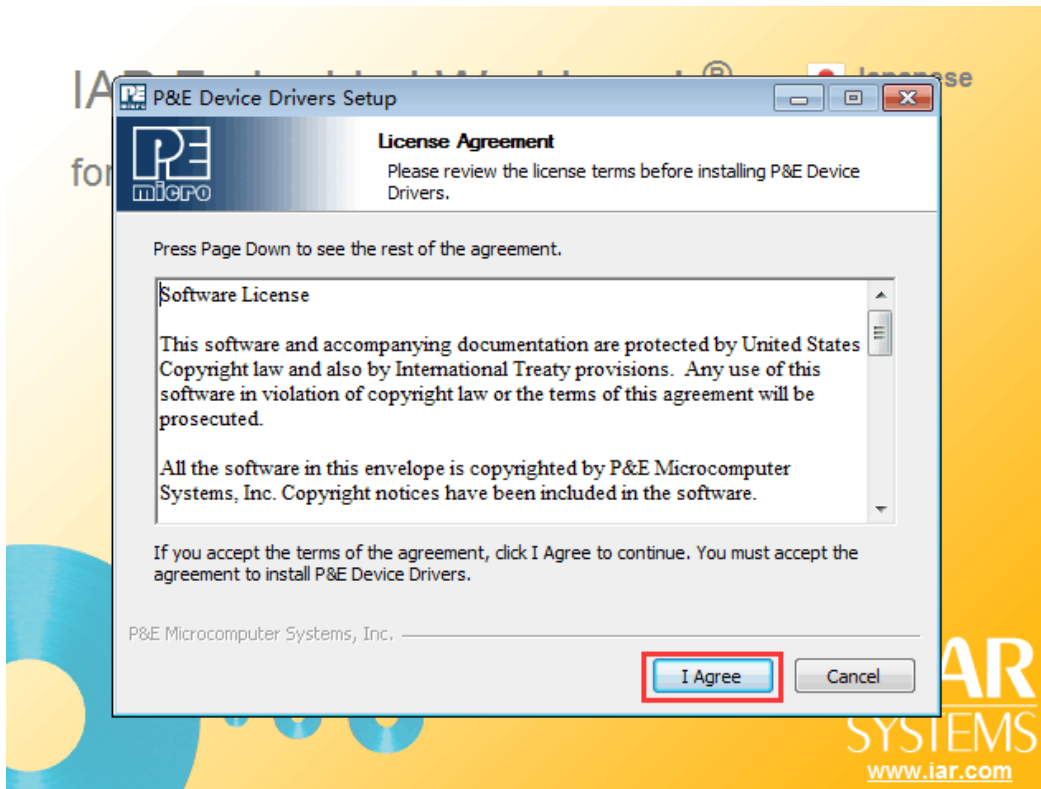
IAR 安装完毕，点击“Finish”



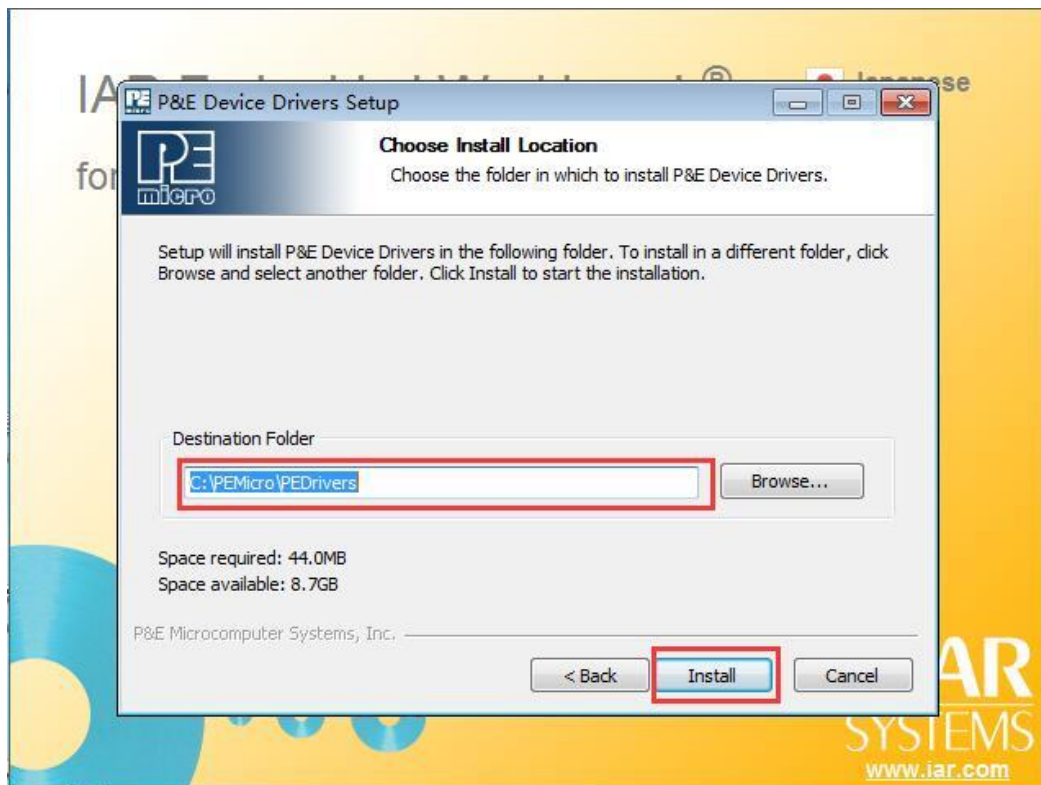
同意安装相关驱动，信任并安装：



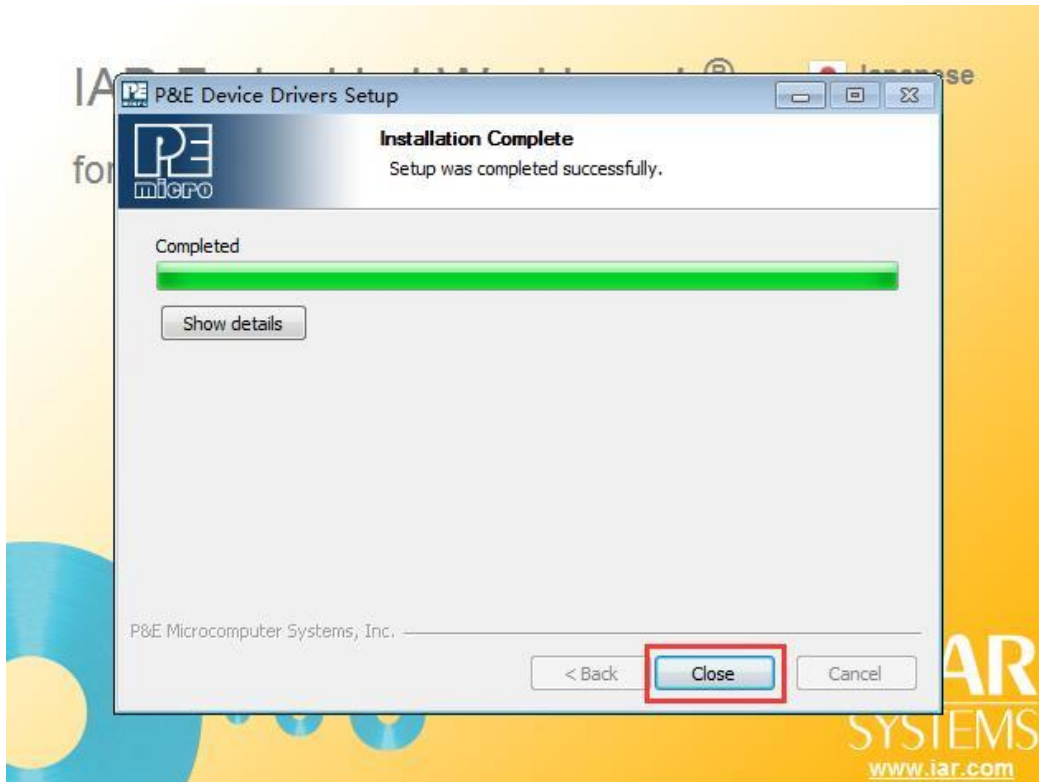
点击 “I Agree” :



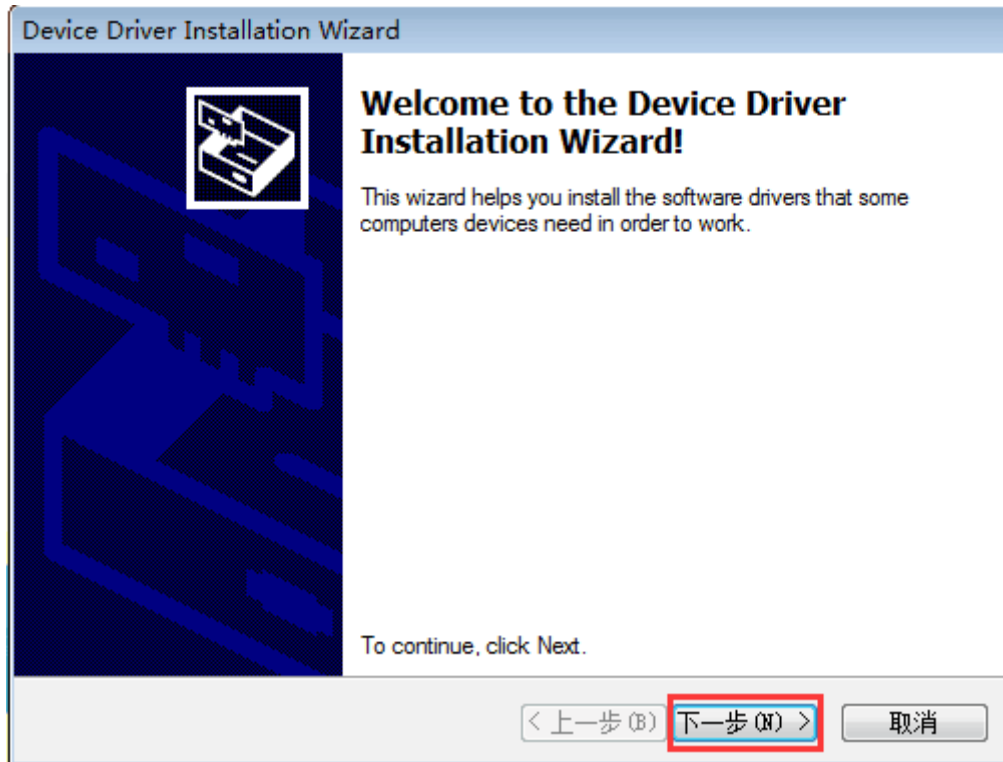
使用默认路径，点击 “Install” :



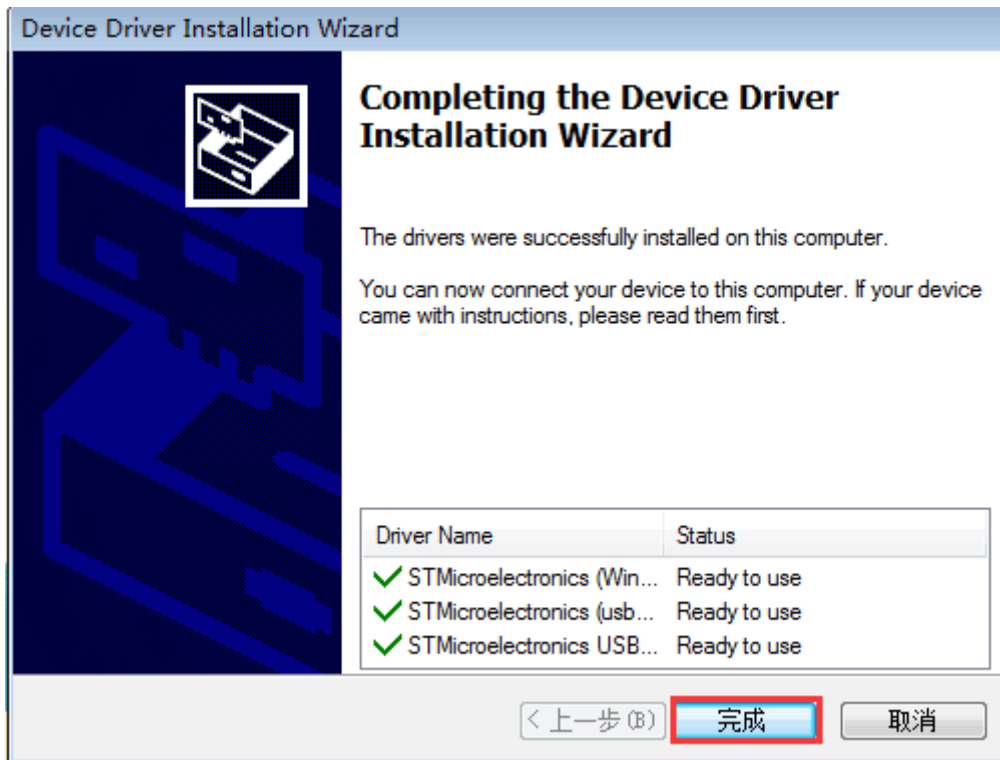
点击“Close”：



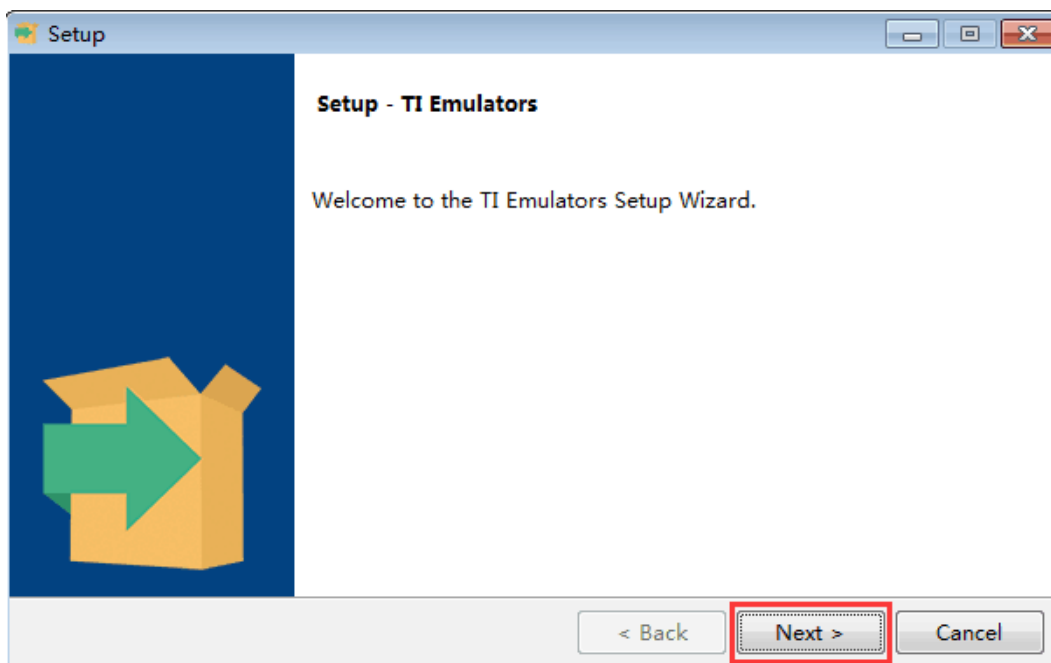
继续同意安装相关驱动，点击“下一步”：



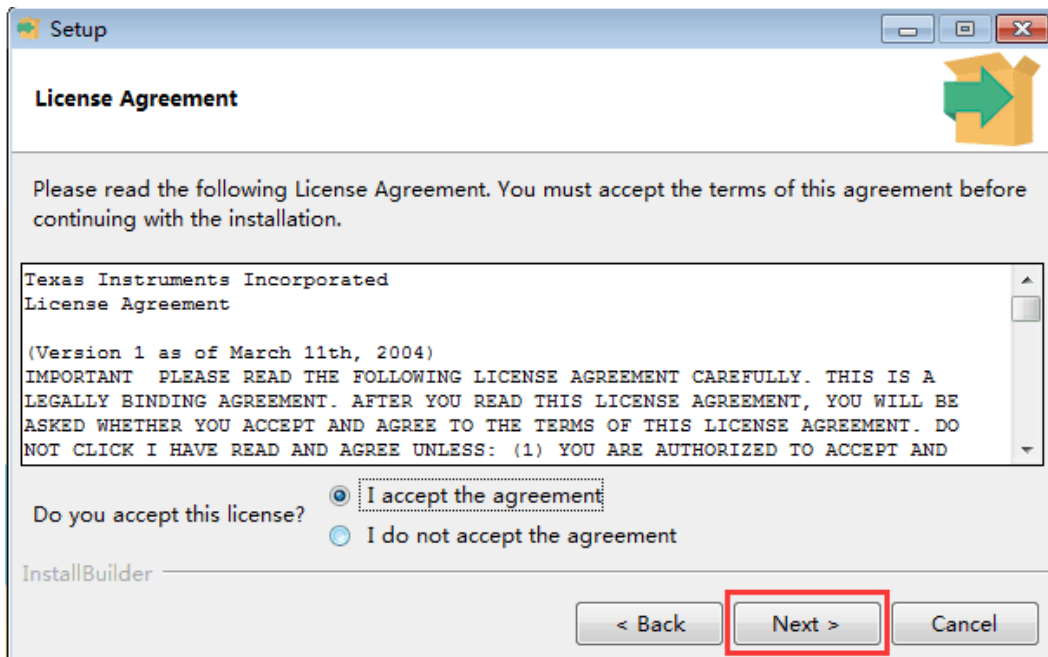
点击“完成”：



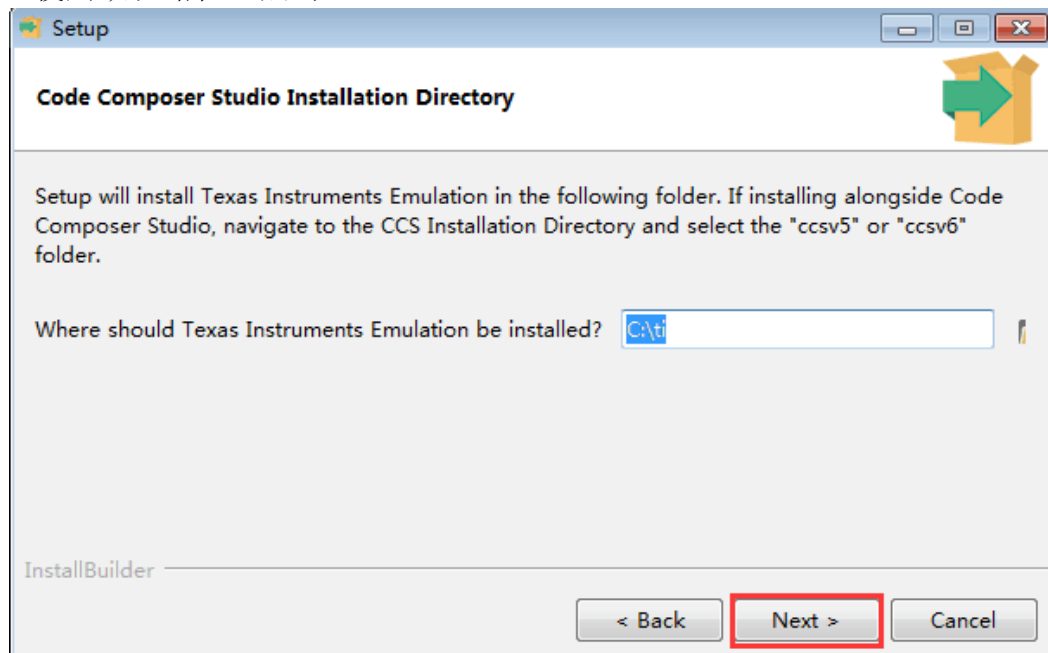
点击“Next”：



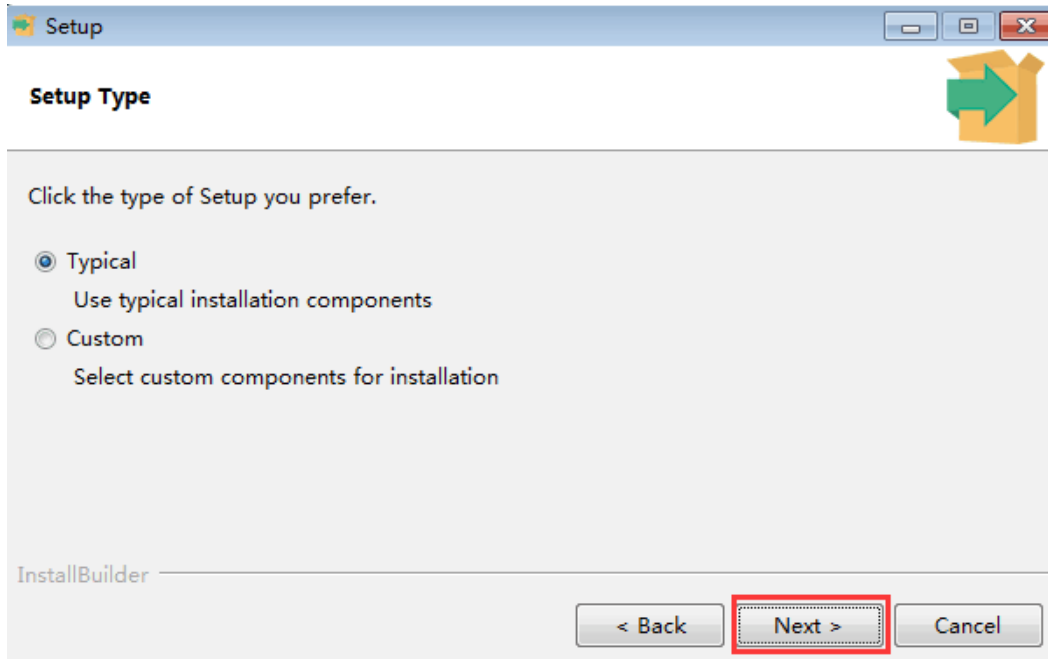
选择 “I Accept...” , 点击 “Next” :



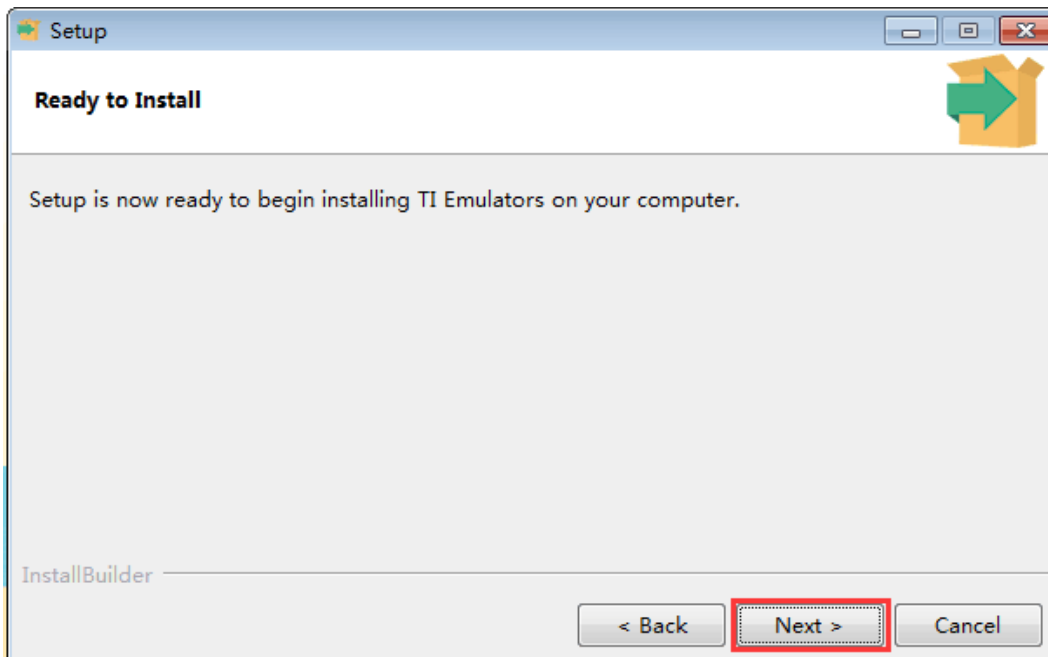
使用默认路径，点击 “Next” :



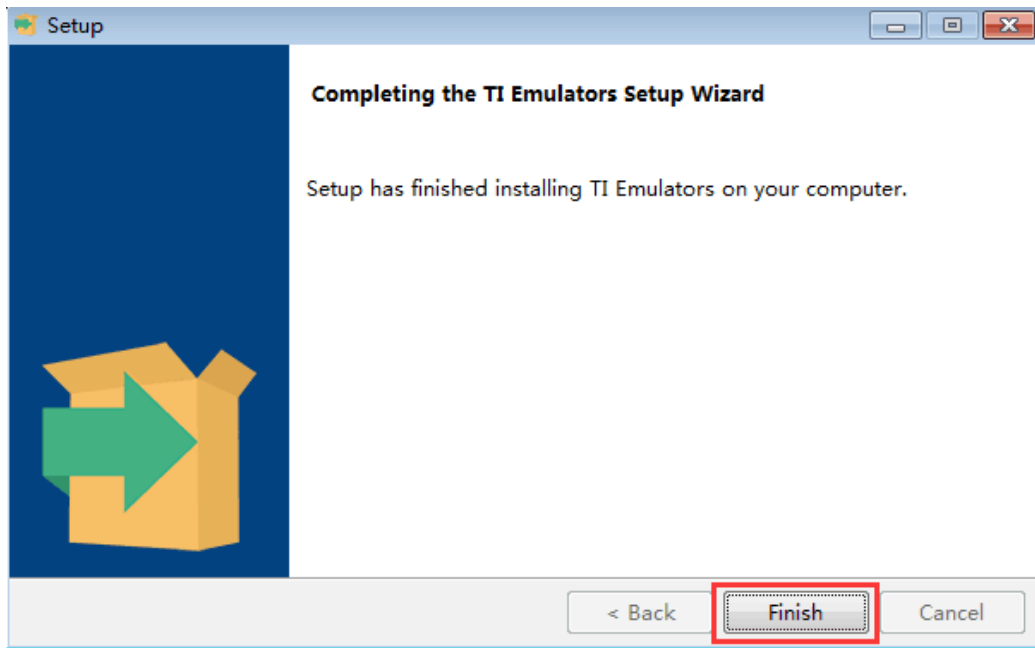
点击“Typical”：



点击“Next”：

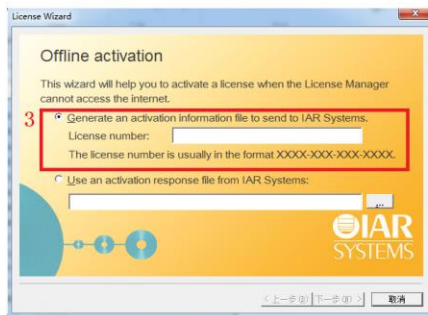
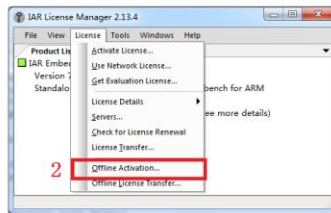
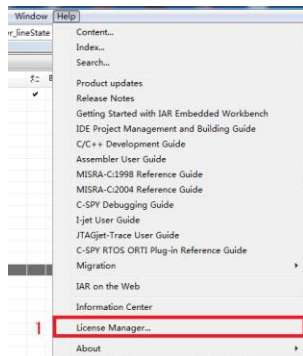


点击“Finish”，完成安装

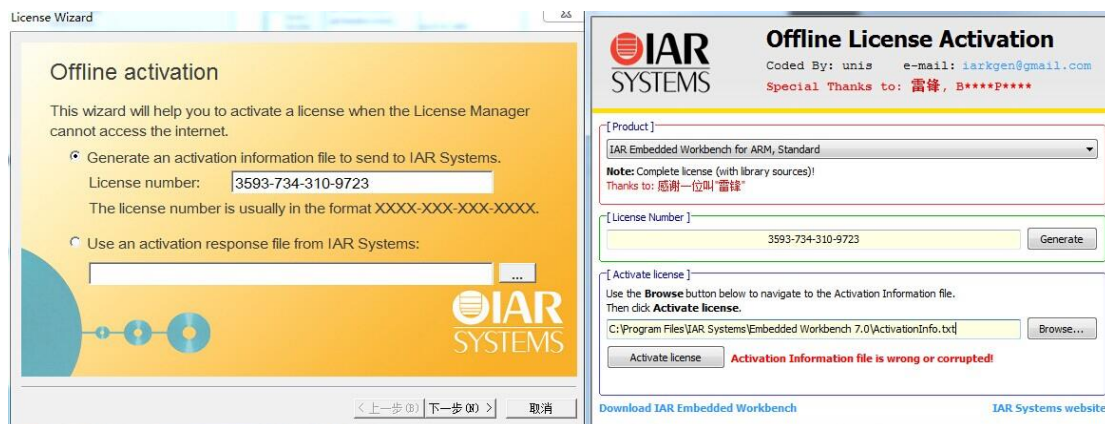


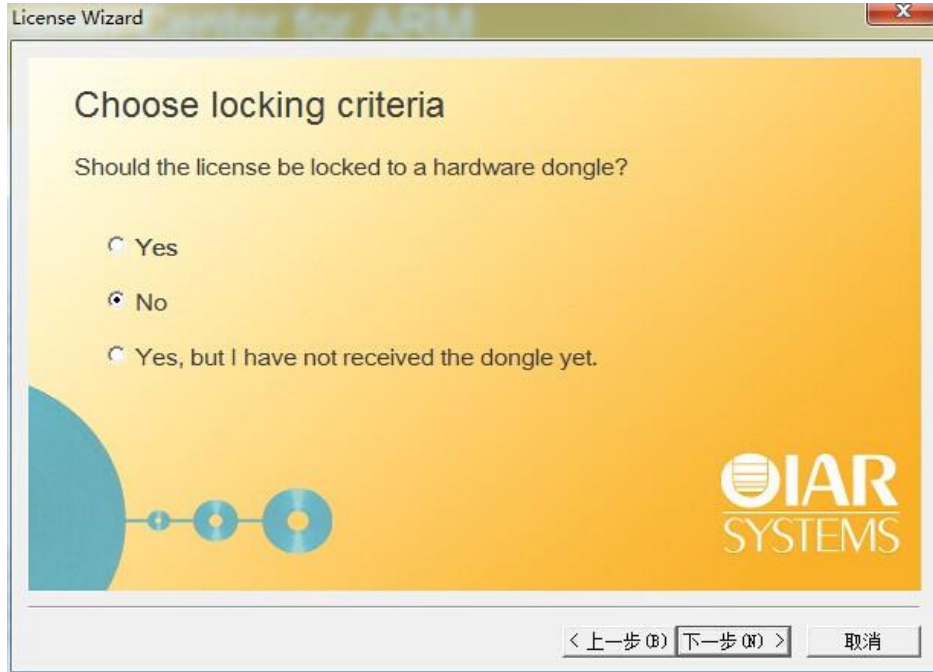
IAR 安装完成后，需要注册才能使用。正版软件授权，请与 IAR 官方联系。
声明：以下注册工具及注册方法均来源于网络，仅供个人学习使用，不可用于任何商业用途。

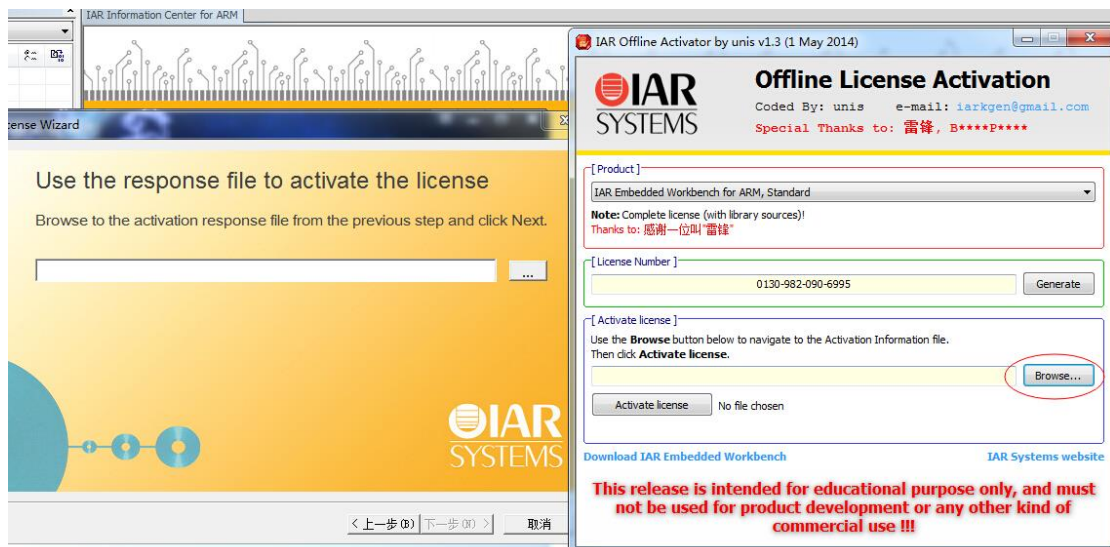
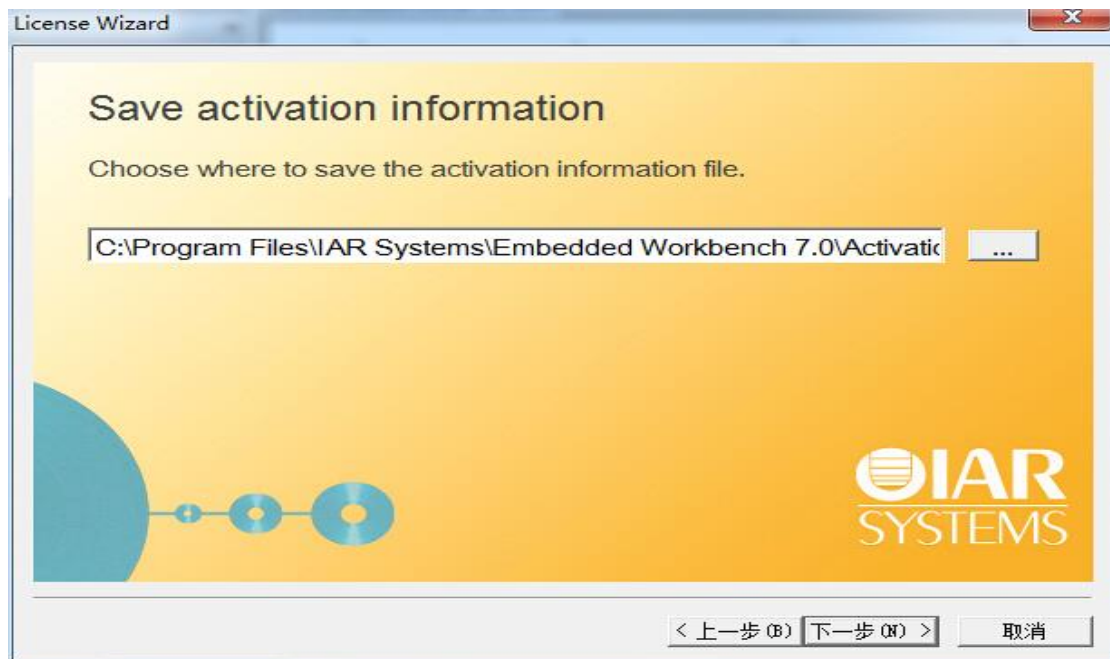
使用注册机给 IAR 编译器注册，注册步骤如下：

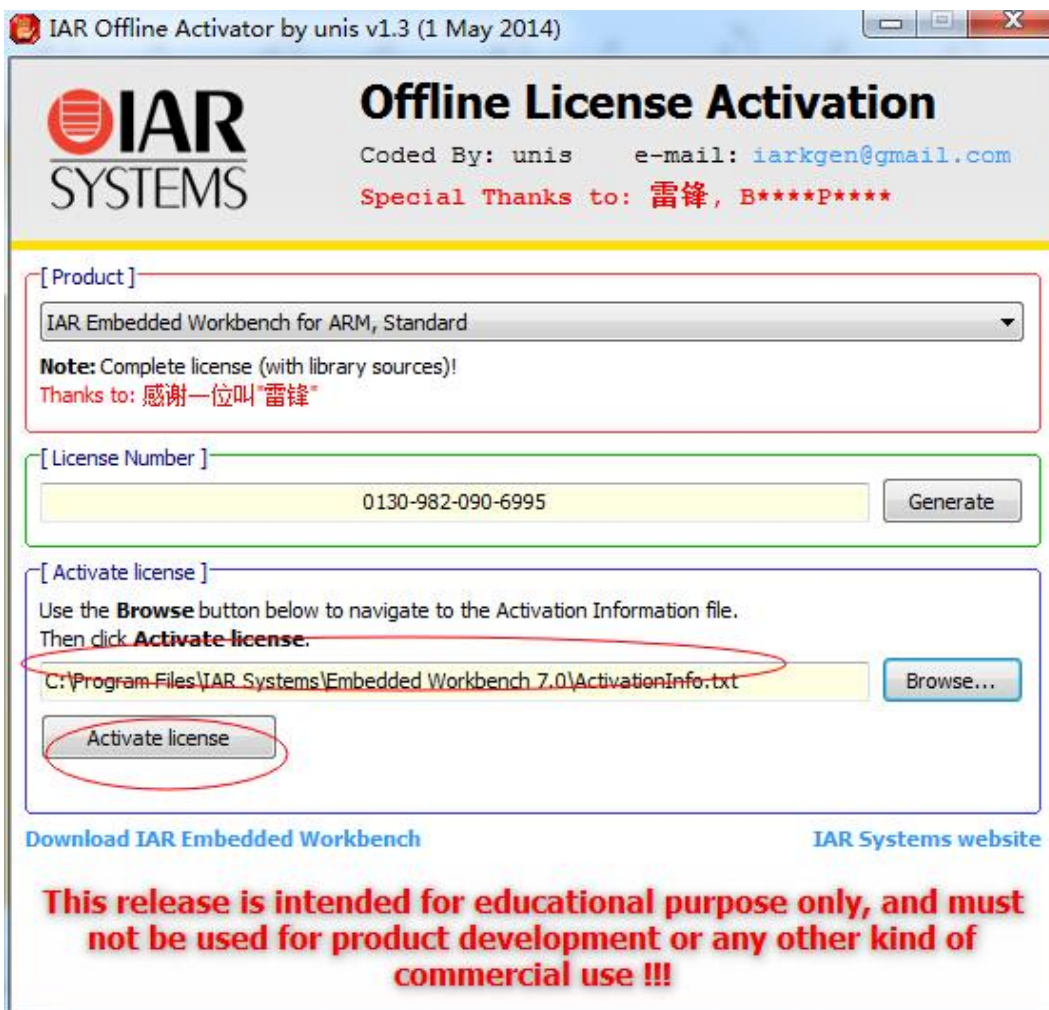
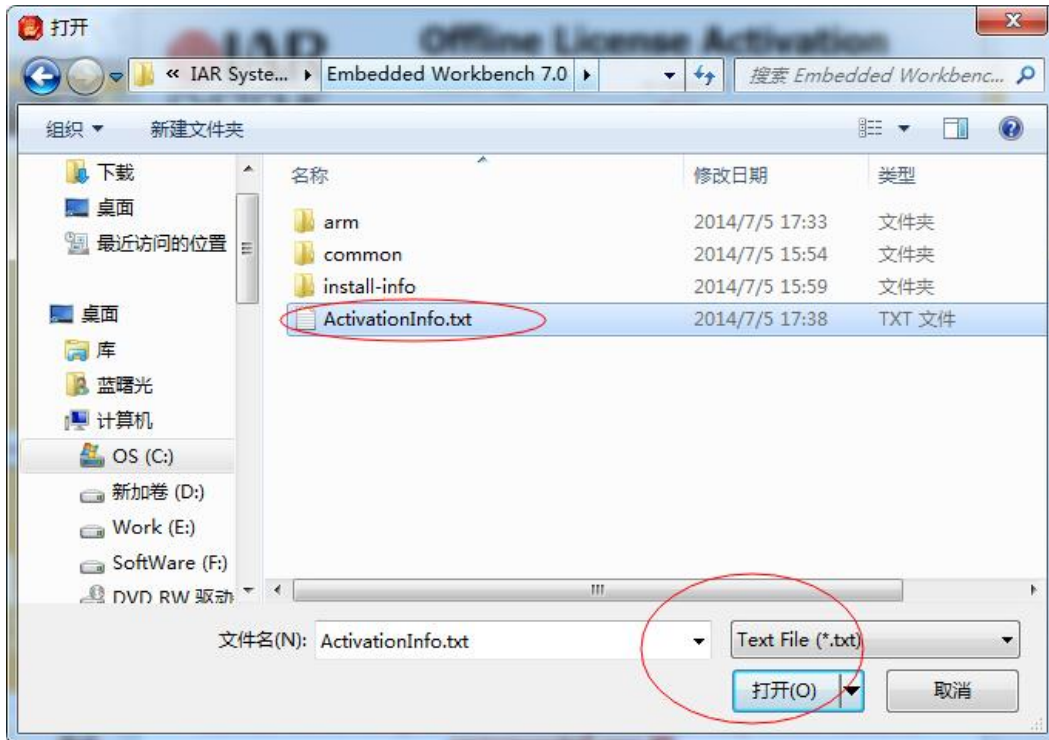


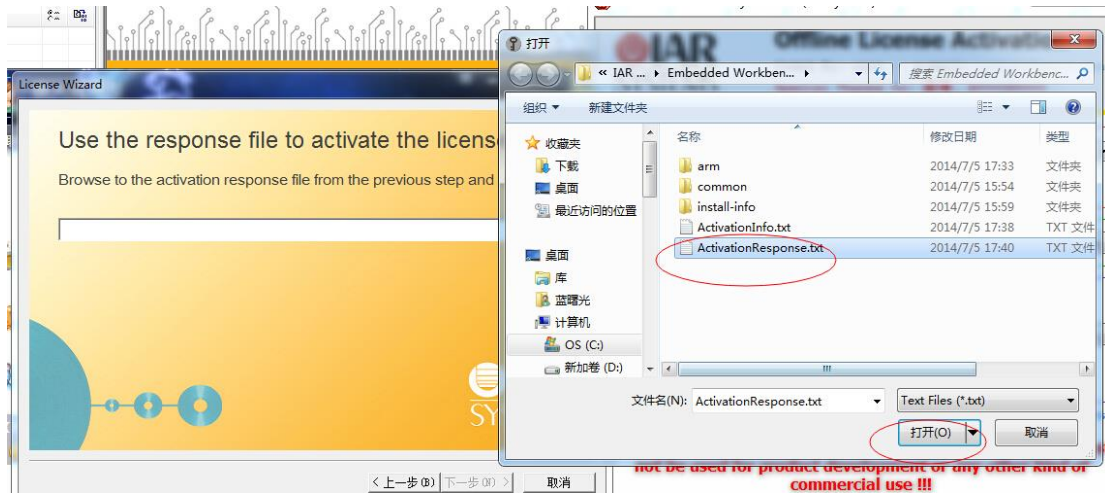
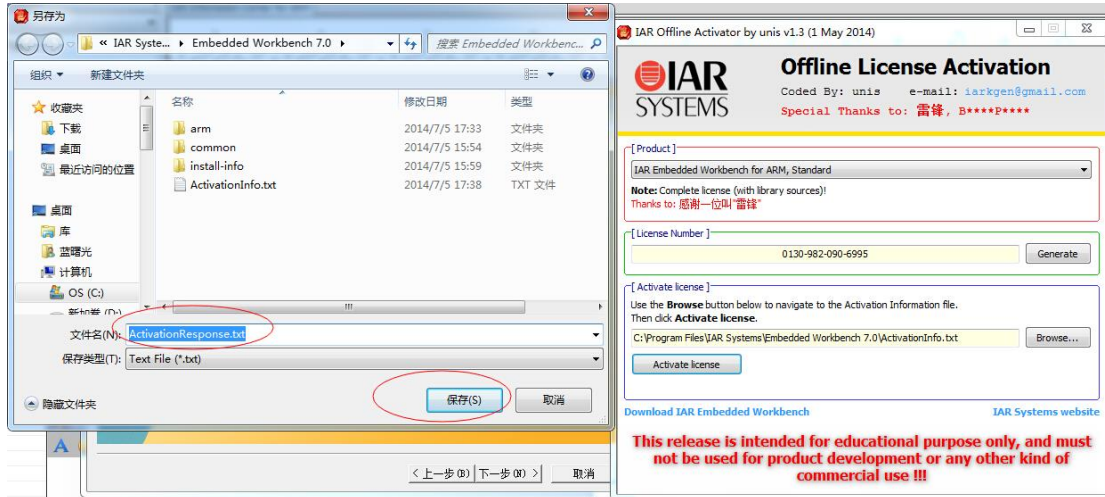
4 输入注册机生产的序列号，结合注册机，一步一步往后做。
离线激活，是会产生一个 ActivationInfo.txt 文件，打开注册机则选这个文件，会产生一个对应的激活文件。







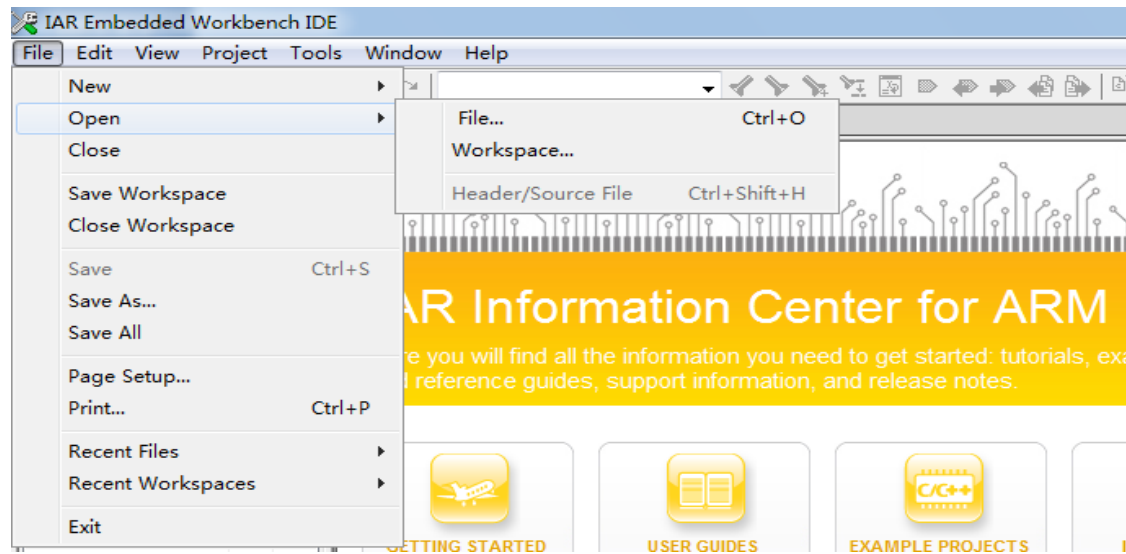




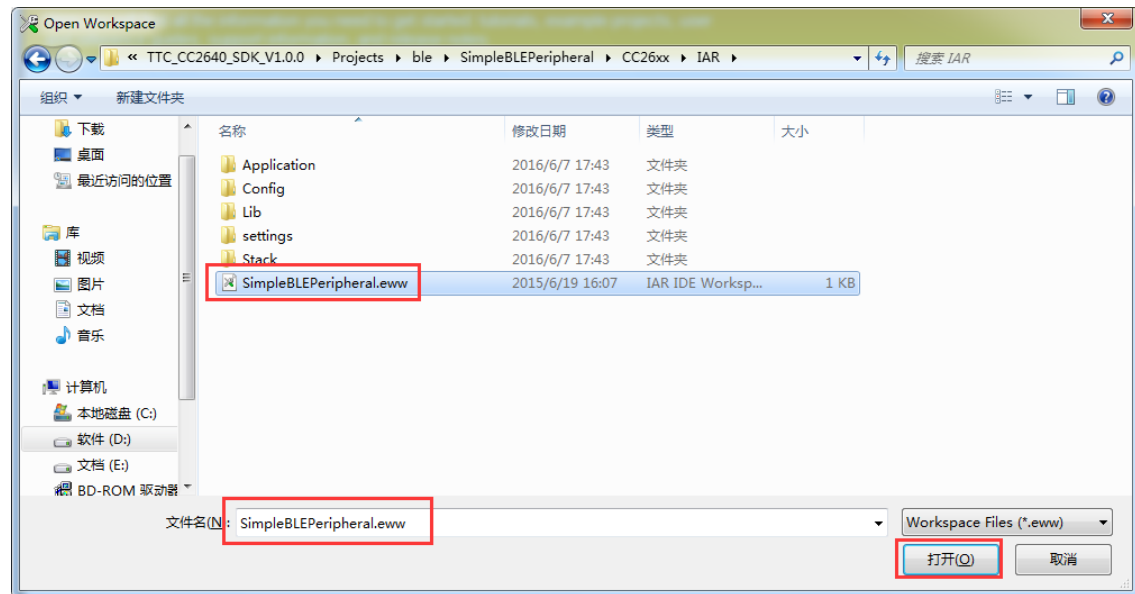
2. 程序烧写

2.1. IAR 环境下烧写

①打开 IAR->File->Open->Workspace

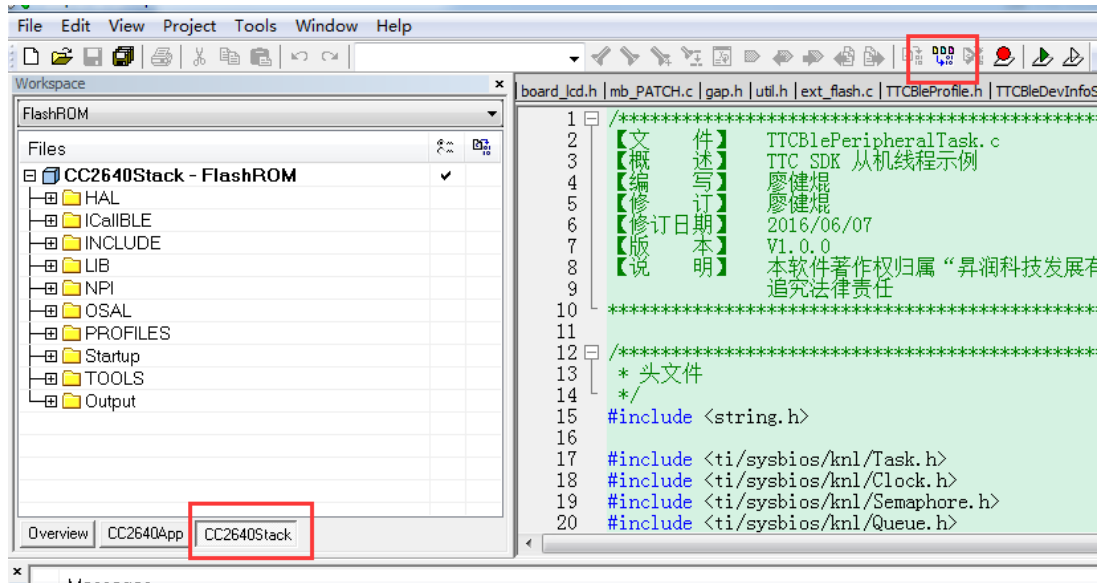


②选择工程文件

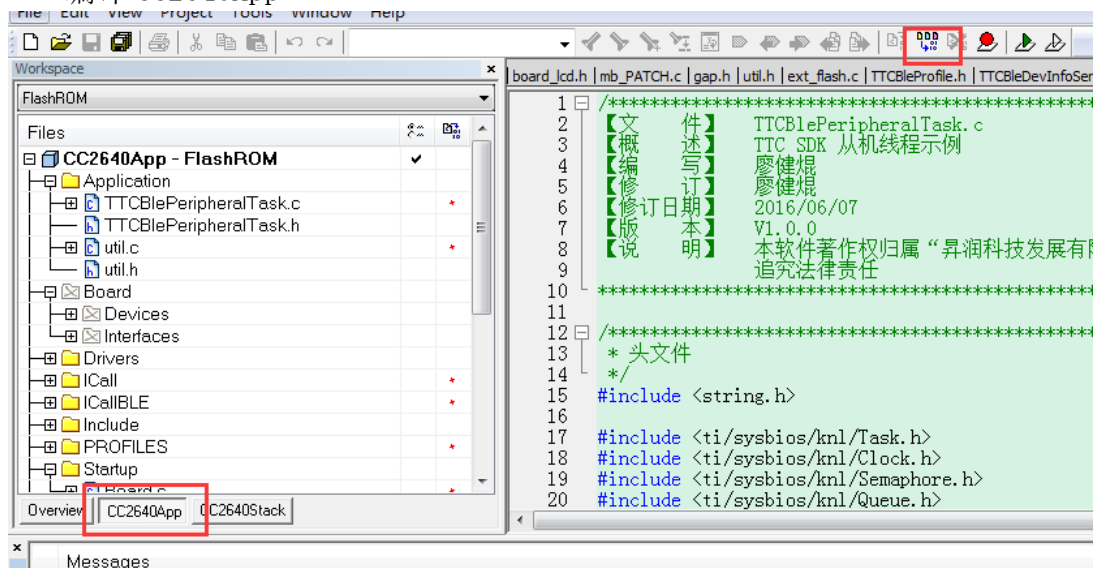


③编译文件

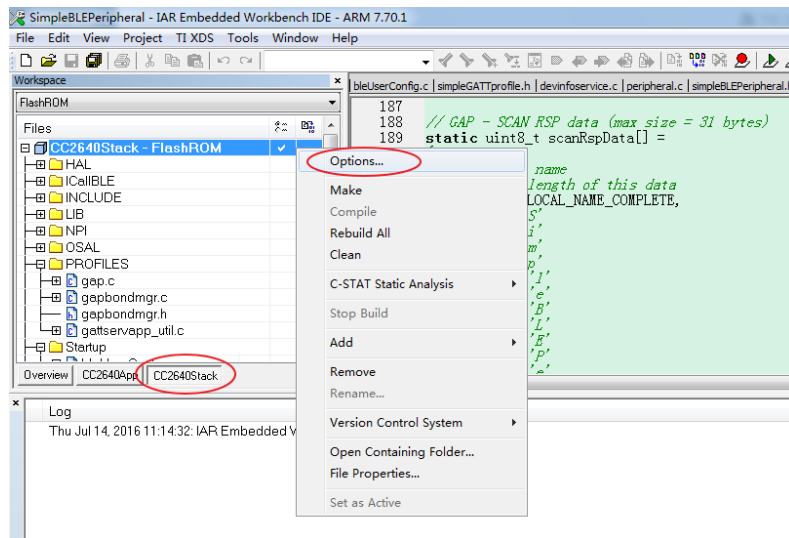
编译 CC2640Stack



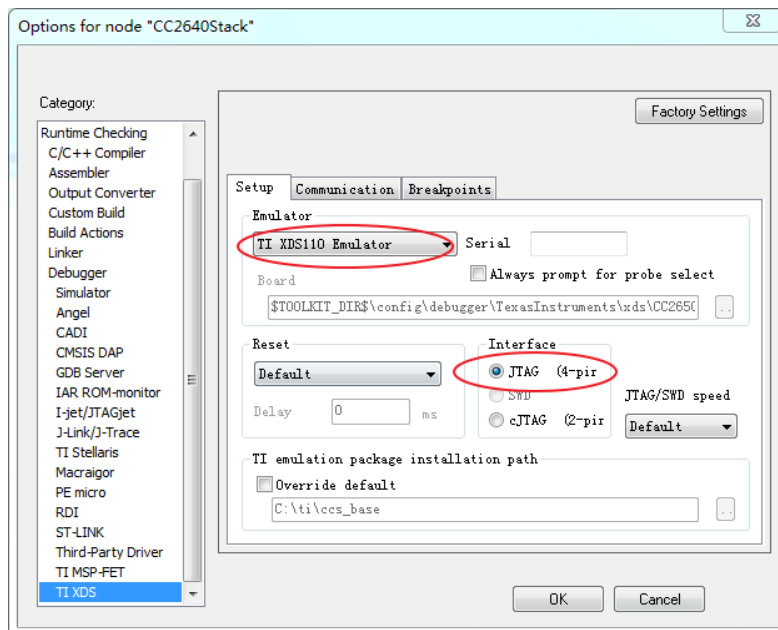
编译 CC2640App



④修改仿真器配置



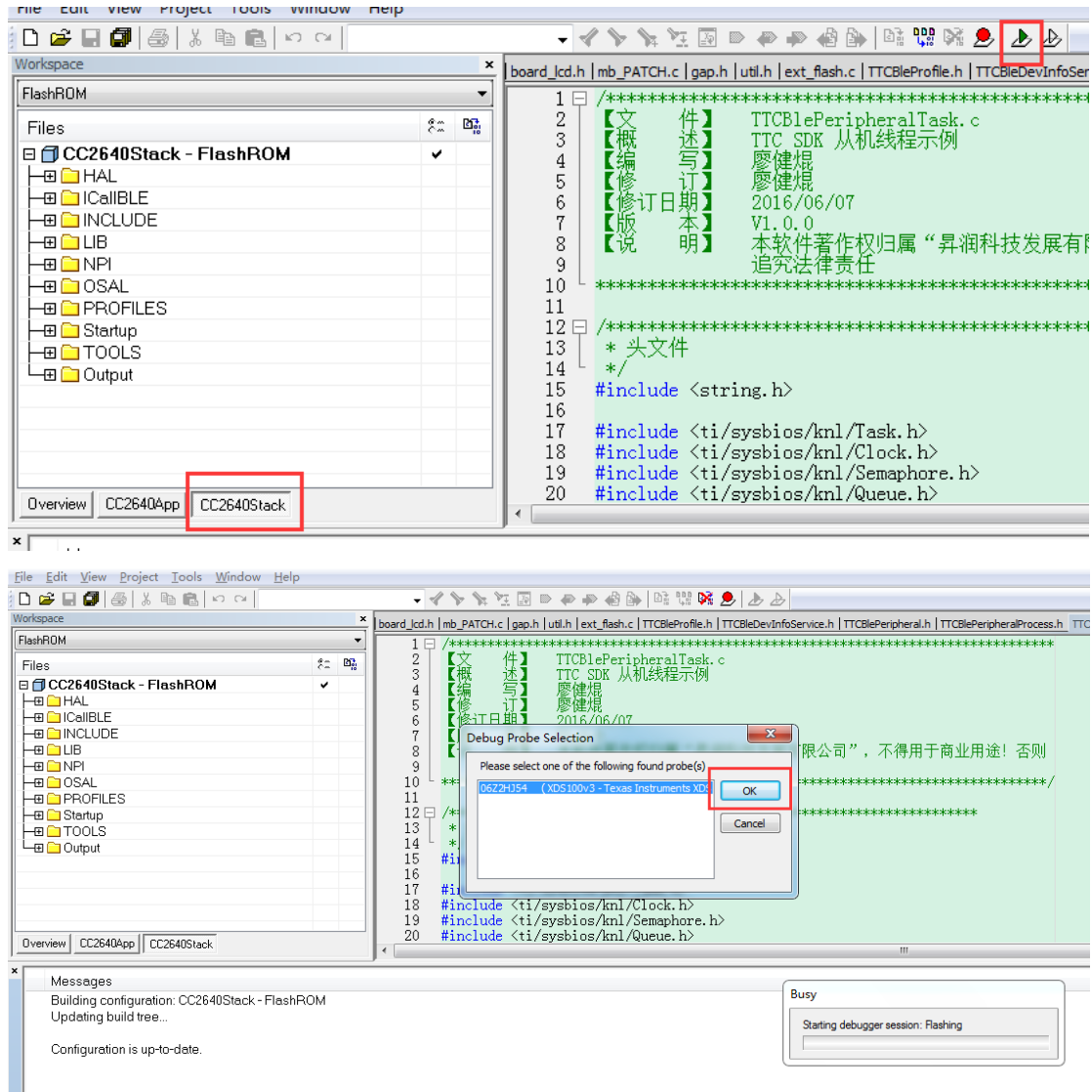
关于“Interface”选择的说明，“JTAG(4-pin)”模式仿真时，速度较快但需要额外占用 2 个 IO 口(TDO、TDI)。若硬件设计已经使用了 TDO、TDI，则可以选择“cJTAG(2-pin)”模式仿真。



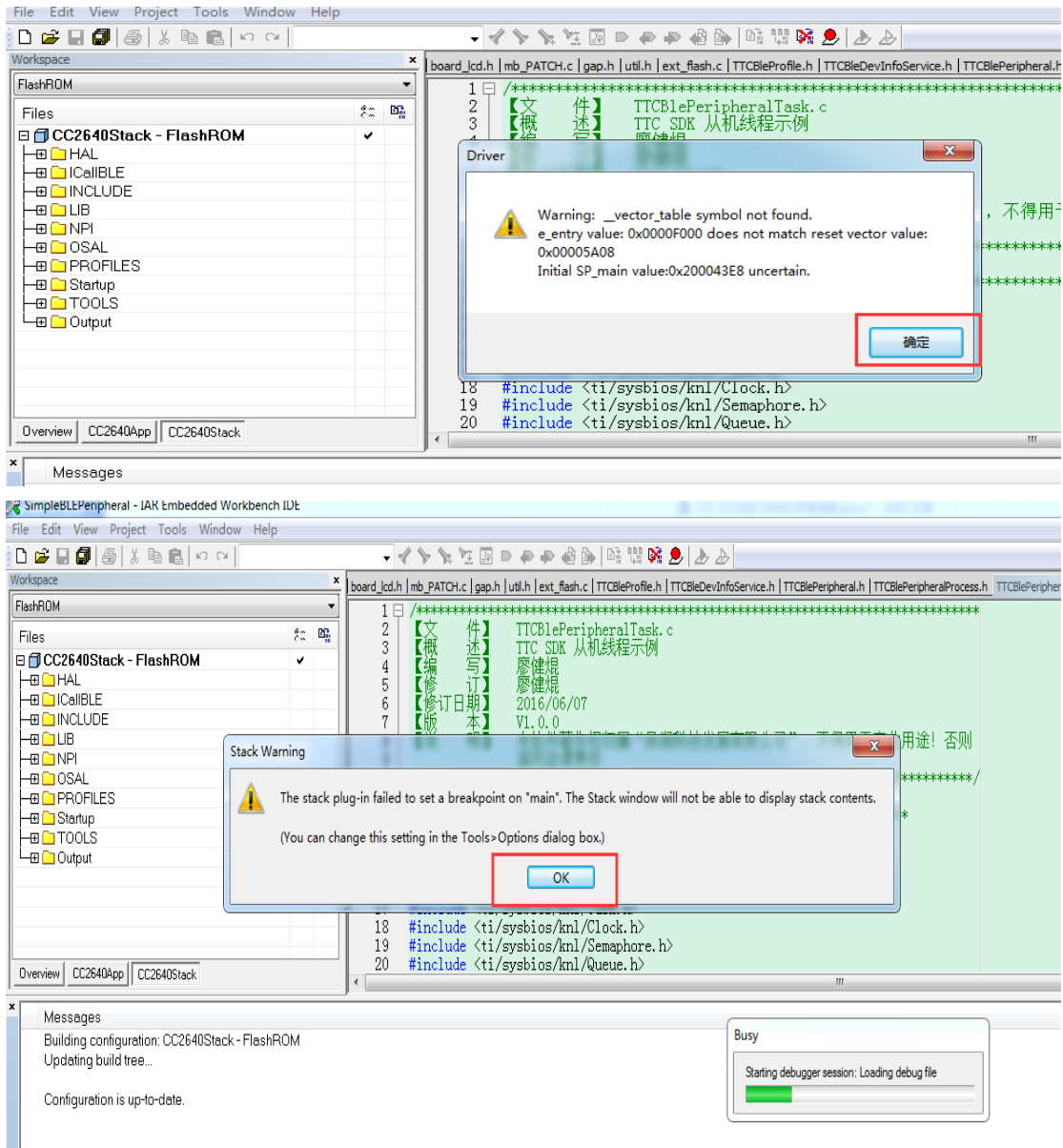
以上步骤在 CC2640App 部分也再修改一次即可。

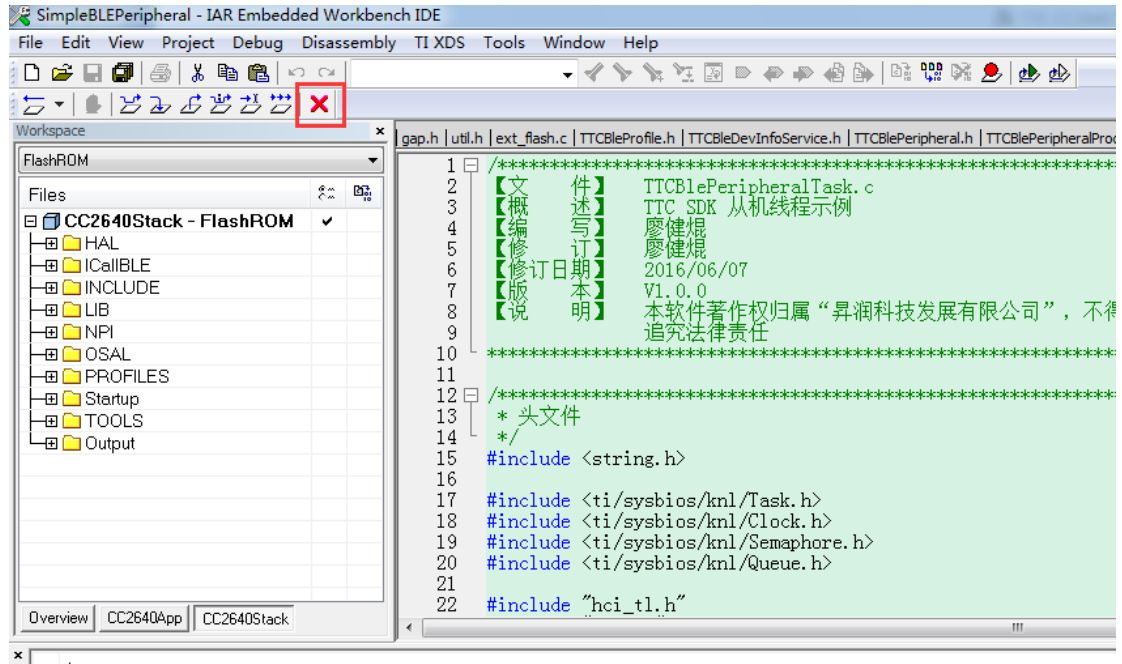
⑤烧写程序

先烧写 CC2640Stack 部分

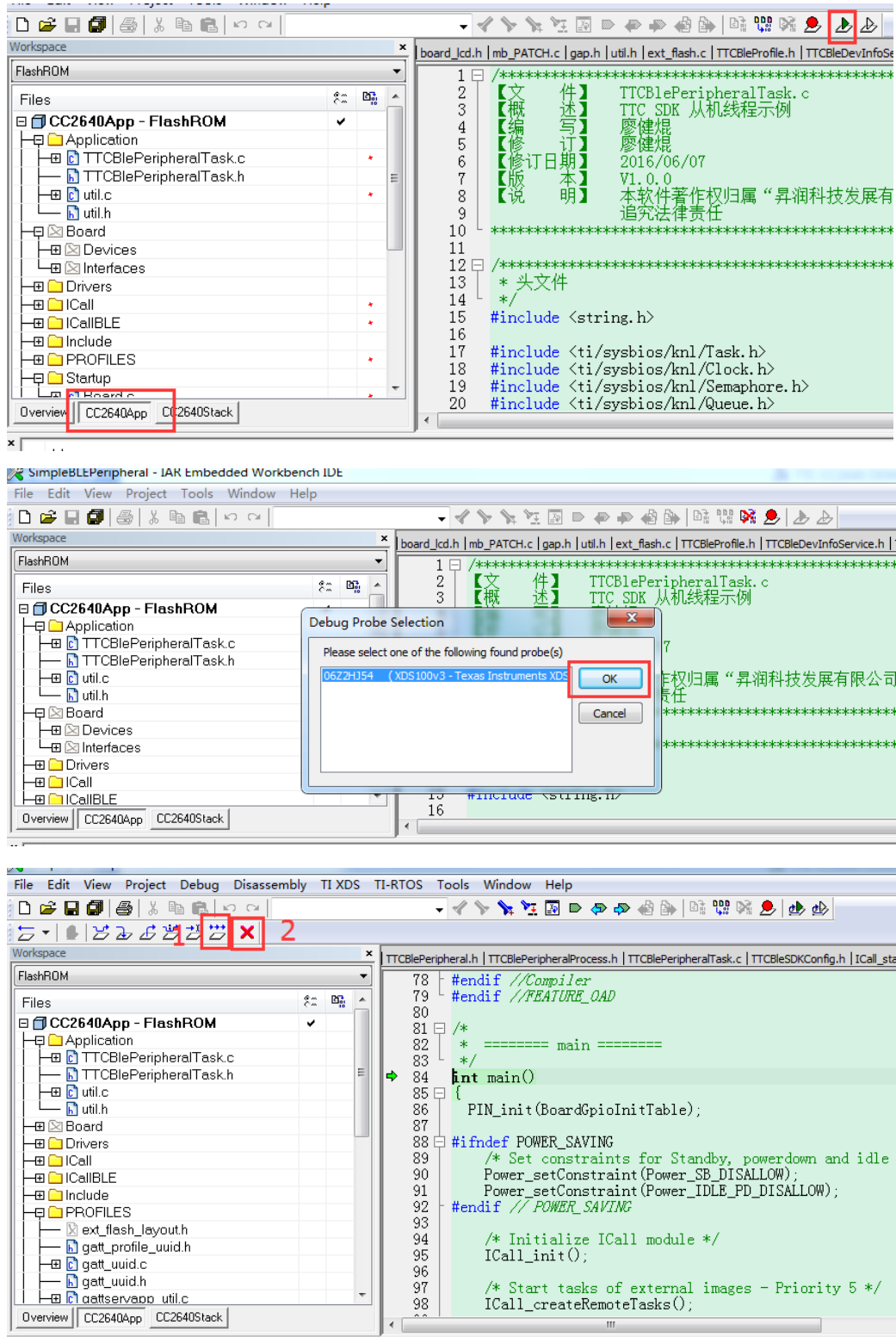


The screenshot illustrates the IDE environment during the flashing process. The workspace view on the left shows the project structure under 'FlashROM', with 'CC2640Stack' highlighted. The code editor displays the source file 'TTCBlePeripheralTask.c', which includes headers like 'string.h', 'Task.h', 'Clock.h', 'Semaphore.h', and 'Queue.h'. A 'Debug Probe Selection' dialog box is open, prompting the user to select a probe from a list, with '0622-0154 (XD6100v3 - Texas Instruments XDS100v3)' selected. The Messages pane at the bottom shows the progress of building the configuration for 'CC2640Stack - FlashROM'. A 'Busy' dialog box indicates that the debugger session is starting the flashing process.





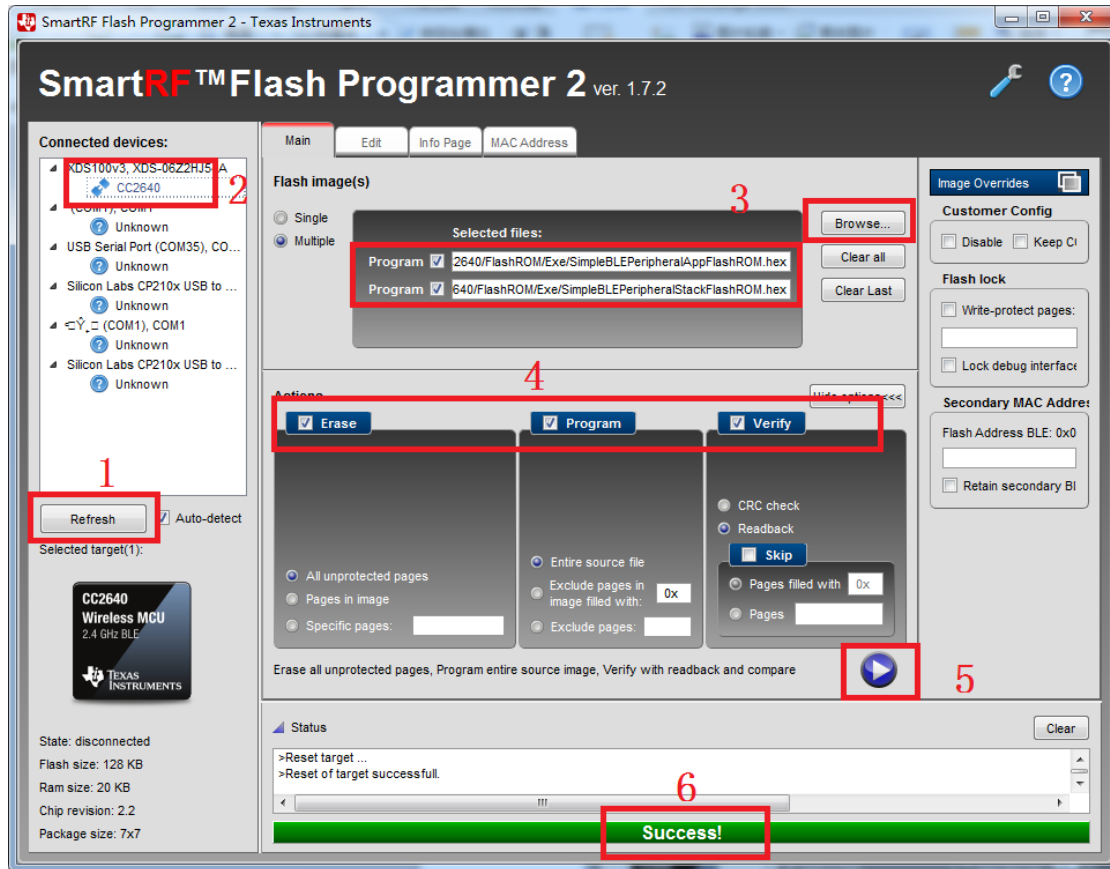
再烧写 CC2640App 部分



如上图 点击 1 可调试程序。

点击 2 退出调试，CC2640 会重新运行程序。

2.2. Flash Programmer 2 工具烧写



- ①刷新设备
- ②点击选择 CC2640
- ③选择要烧写的程序（注意协议栈和应用程序的 HEX 文件都要选择）
- ④勾选擦除、烧写、验证
- ⑤开始烧写
- ⑥烧写成功

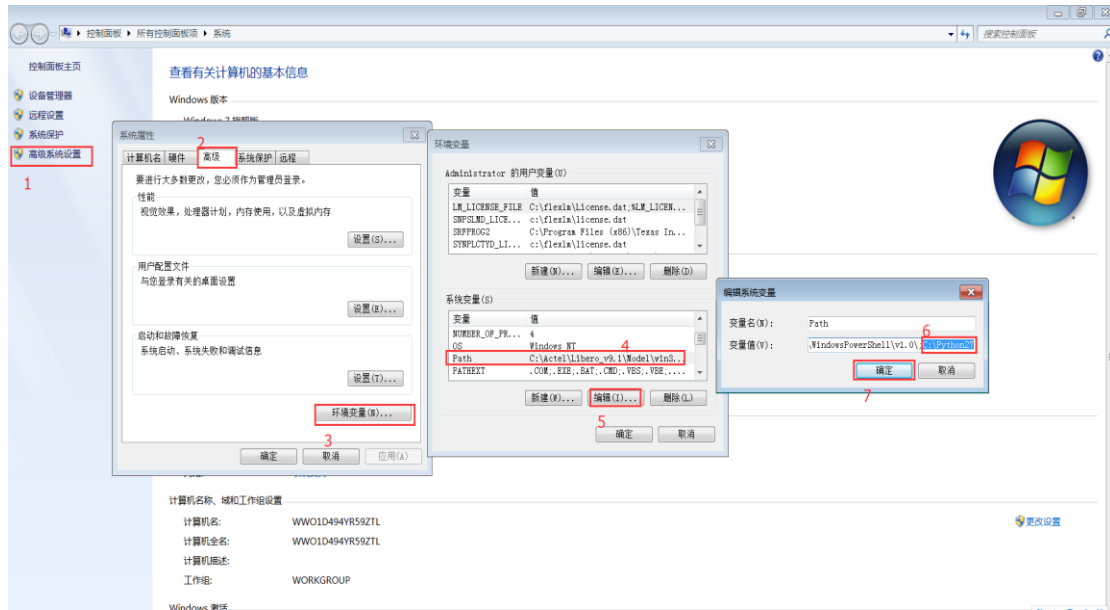
3. 常见问题(Q&A)

3.1. 无法自动修改环境变量

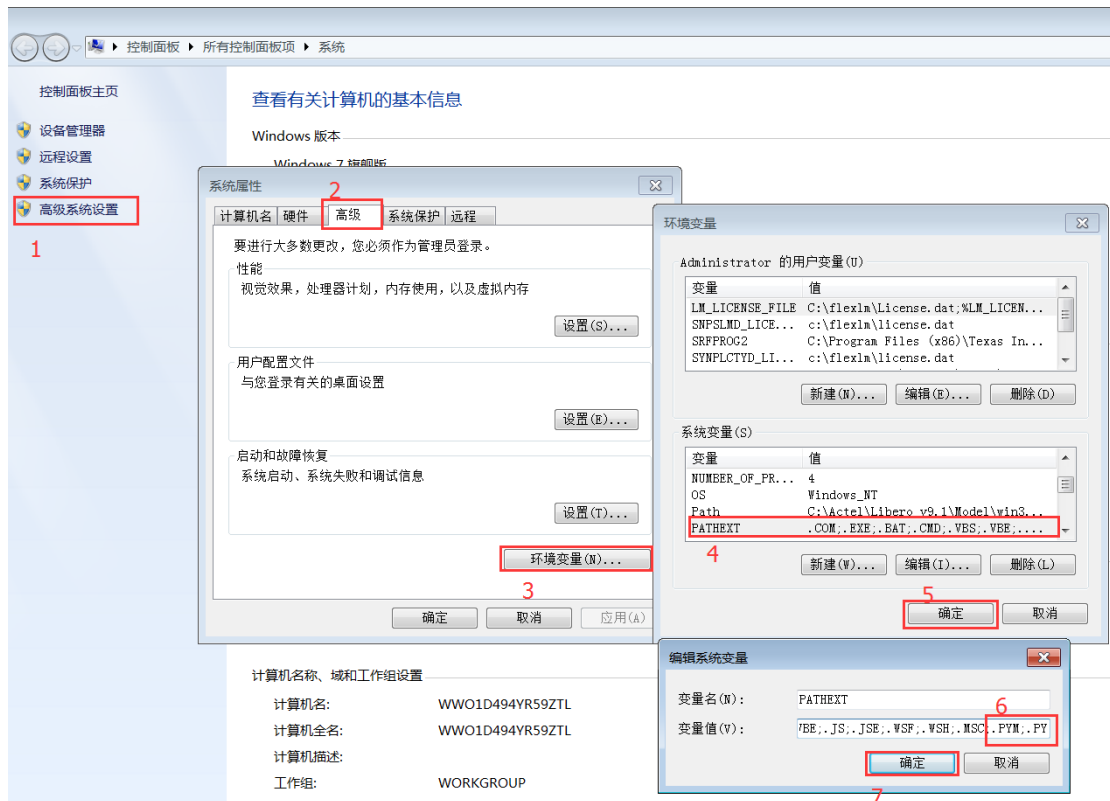
【问】 安装 TTC_BLE_CC2640_SDK 时，提示无法更新环境变量。该如何操作？

【答】 按照以下步骤手动设置环境变量。

在系统变量中添加 Python27，具体的操作流程如下：右键电脑→属性→高级系统设置→高级→环境变量→Path→编辑，在这行语句的最后添加 C:\Python27，注意与前面语句之前用分号隔开。



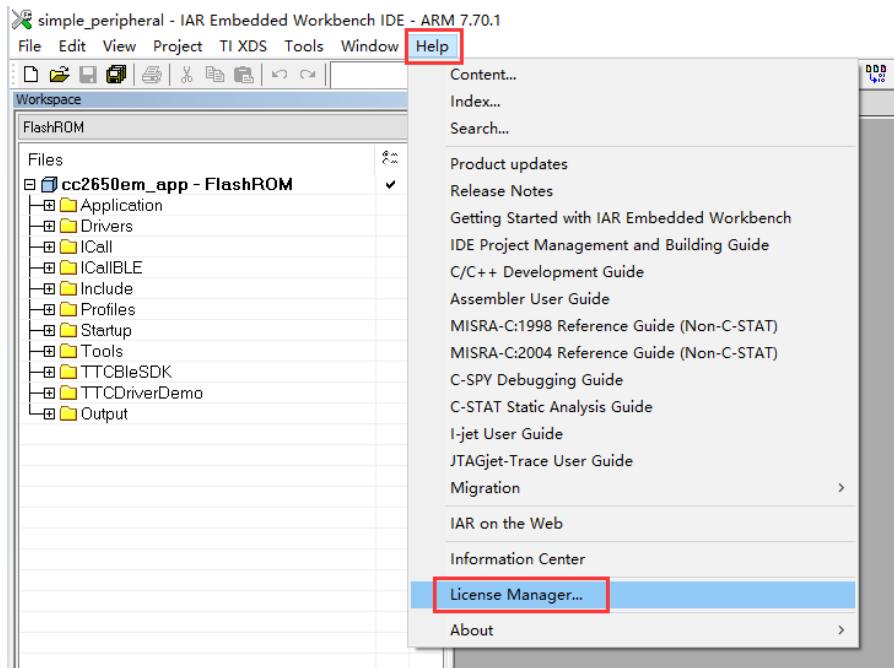
然后在下面一行添加新的环境变量，步骤如下图所示，在语句最后添加：.PYM;.PY 这两个变量，注意前面语句用分号隔开，字母前面有一个小点。



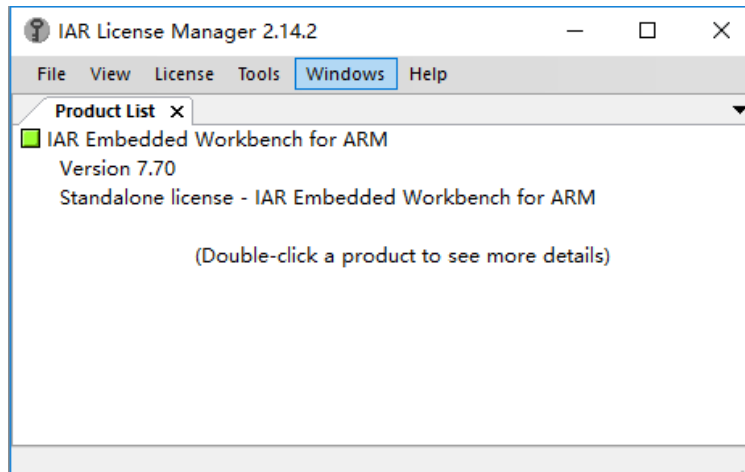
3.2. IAR 成功注册与否

【问】如何确认是否注册成功？

【答】IAR 中，如下图，点击 Help -> License Manger:

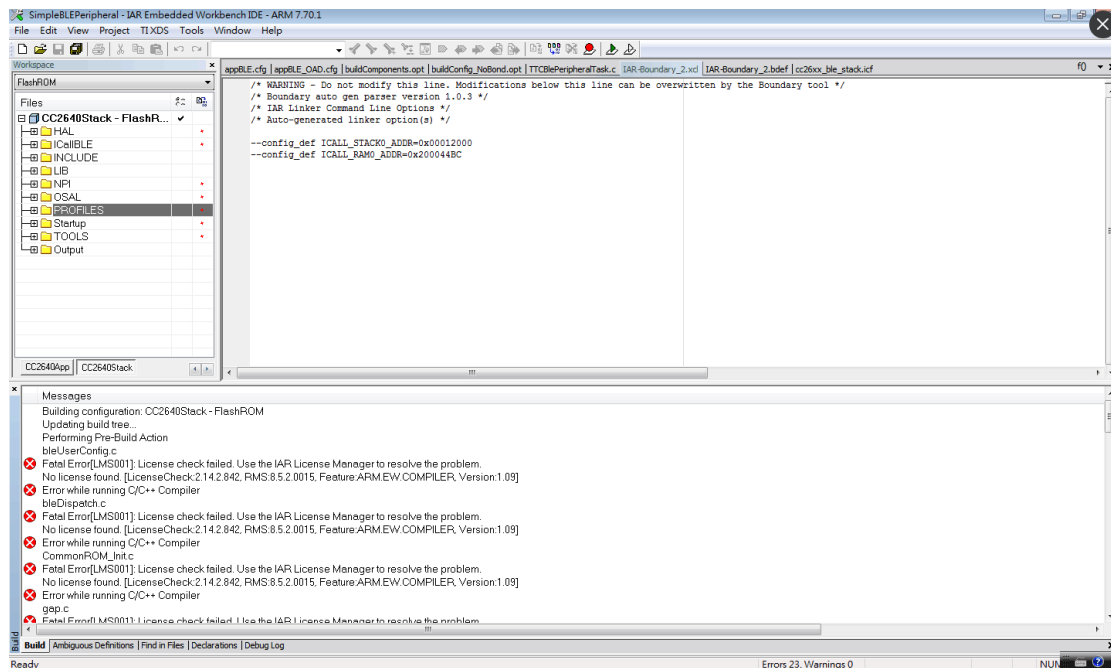
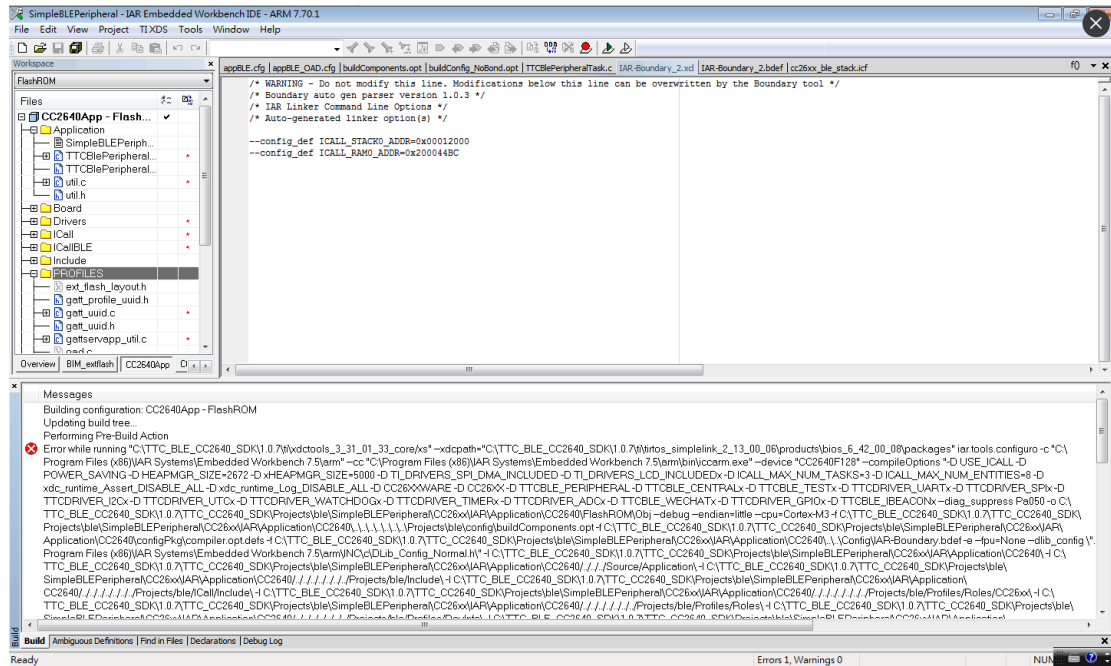


出现如下提示则成功注册。



【问】若未成功注册，会导致什么结果？

【答】IAR 功能受限。应用程序 CC2640App 工程、协议栈 CC2640Stack 工程编译时分别报错如下：



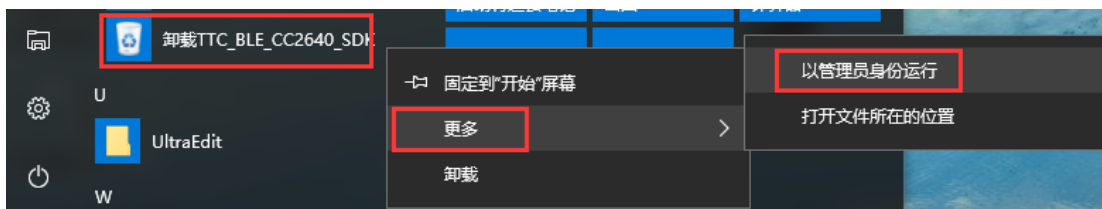
3.3. 开发环境卸载

【问】 开发环境卸载需要注意什么？遇到问题怎么办？

【答】 (1) 卸载开发环境会删除安装目录下的所有文件，所以卸载前务必备份程序至其他路径，以防资料丢失！

(2) 若在“控制面板”中卸载开发环境失败，可尝试使用管理员权限卸载。

操作如下，在 windows 开始菜单 → TTC_BLE_CC2640_SDK → 右键“卸载 TTC_BLE_CC2640_SDK” → 更多 → 以管理员身份运行。如下图：



3.4. SDK 版本与 IAR 版本说明

【问】 SDK 版本与 IAR 版本如何对应？

【答】 sdk 版本不同，对应的 IAR、蓝牙协议栈及对应的芯片型号也有所不同，具体对应如下：

SDK 版本	IAR 版本	TI BLE-Stack 版本	芯片型号
TTC_BLE_CC2640_SDK V1. x. x	EWARM-CD-7701	2.1	CC2640
TTC_BLE_CC2640_SDK V2. x. x	EWARM-CD-7804	2.2	CC2640
TTC_BLE_CC2640_SDK V3. x. x	EWARM-CD-7804	3.0	CC2640R2F

4. 联系我们

深圳市昇润科技有限公司

ShenZhen ShengRun Technology Co.,Ltd.

Tel: 0755-86233846 Fax: 0755-82970906

官网地址: www.tuner168.com

阿里巴巴网址: <http://shop1439435278127.1688.com>

E-mail: marketing@tuner168.com

地址: 广东省深圳市南山区西丽镇龙珠四路金谷创业园 B 栋 6 楼 601-602

